



Landwirtschaftliches Zentrum für Rinderhaltung, Grünlandwirtschaft,
Milchwirtschaft, Wild und Fischerei Baden-Württemberg (LAZBW)

- FISCHEREIFORSCHUNGSSTELLE -

**Bericht zur Vergrämung von Kormoranen im Winter 2009/10
und zu ihrer aktuellen Bestandsentwicklung**

November 2010

Dr. Julia Gaye-Siessegger, Peter Dehus, Dr. Jan Baer,
Hans-Peter Billmann, Siegfried Blank und Dr. Rainer Berg

Fischereiforschungsstelle
beim LAZBW
Argenweg 50/1
88085 Langenargen

Zusammenfassung

1. Vergrämung von Kormoranen

Die Kormoranverordnung vom 4. Mai 2004 ermöglicht den unteren Verwaltungsbehörden für die Zeit vom 16. September bis 15. März Gewässer auszuweisen, an denen Kormorane geschossen werden dürfen. Die Anzahl erlegter Kormorane ist über die jagdliche Streckenliste mit Angabe des Gewässers oder der Gewässerstrecke und des Erlegungsdatums zu erfassen. Die Entscheidungen der unteren Verwaltungsbehörden und die Daten aus der jagdlichen Streckenliste sind der Fischereiforschungsstelle (FFS) für die Berichterstellung zur Verfügung zu stellen.

In 37 Land- oder Stadtkreisen wurden einzelne Gewässer oder Gewässerstrecken oder Flächen mit ihren fließenden und stehenden Gewässern für eine Kormoranvergrämung ausgewiesen. Die Verfügungen der höheren oder unteren Naturschutzbehörde waren entweder auf den Zeitraum 2009/10 befristet, sind mehrjährig befristet oder unbefristet.

Zwei höhere Naturschutzbehörden haben in Vogel- und in Naturschutzgebieten an insgesamt sechs Gewässern zum Schutz von Fischbeständen Abschüsse für den Zeitraum vom 1. September 2009 bis 15. März 2010 bzw. 15. April 2010 und in einer Teichanlage ganzjährig mit weitergehenden räumlichen und zeitlichen Einschränkungen erlaubt.

In der Zeit vom 1. September 2009 bis 15. April 2010 wurden insgesamt 1631 Kormorane erlegt, davon 1237 an Fließgewässern, 361 an stehenden Gewässern und 9 an teichwirtschaftlichen Anlagen; bei 24 Kormoranen war keine Zuordnung zu diesen Gewässertypen möglich. Während der vorangegangenen Vergrämungsperioden lag die Anzahl erlegter Kormorane im Winter 2008/09 bei 1437 und 2007/08 bei 974. Damit wurde im vergangenen Winter die höchste Zahl an Kormoranen seit der ersten Verordnung im Jahre 1996 geschossen.

2. Bestandsentwicklung des Kormorans

In Baden-Württemberg nimmt die Zahl der brütenden Kormorane und der Kolonien weiter zu. Im Jahr 2009 wurden nach verschiedenen Quellen zwischen 550 und 730 Brutpaare gezählt. Die Anzahl an Brutkolonien wurde mit 11 bis 17 angegeben. Auch der Bestand an übersommernden Kormoranen ist angestiegen; er wurde für 2010 auf ca. 3300 bis 4200 Vögel geschätzt. Angaben über die Zahl der im Winter einfliegenden Vögel liegen derzeit bei rund 10.000 Individuen.

3. Entwicklung der Fischbestände

An ausgewählten Probestellen werden von der FFS weiterhin, wie in den vergangenen Jahren, die Auswirkungen des Kormoraneinfalls auf Fischbestände untersucht. Die Ergebnisse für den Zeitraum Herbst 2004 bis Frühjahr 2008 wurden in Dehus et al. (2008) ausführlich dargestellt. Einer Anregung der Arbeitsgruppe folgend, welche die Kormoranverordnung begleitet, werden die Untersuchungsergebnisse an den Monitoringstellen jeweils aus mehreren Jahren zusammengefasst und darüber erst wieder zu einem späteren Zeitpunkt berichtet.

1 Vergrämung von Kormoranen

1.1 Verordnung, Verwaltungsvorschrift und Berichterstellung

Die Landesregierung erließ am 4. Mai 2004 die fünfte Verordnung zur Abwendung erheblicher fischereiwirtschaftlicher Schäden durch Kormorane sowie zum Schutz der heimischen Tierwelt (Kormoranverordnung). Mit Schreiben vom 18. August 2004 erließ das Ministerium für Ernährung und Ländlichen Raum die vorläufige Verwaltungsvorschrift zur Kormoranverordnung.

Aufgrund der Verordnung können, wie in den vergangenen Jahren, die unteren Verwaltungsbehörden Gewässer festsetzen, an denen in der Zeit vom 16. September bis zum 15. März Kormorane geschossen werden dürfen. Die Abschüsse dienen der Vergrämung, um fischereiwirtschaftliche Schäden zu vermeiden und Fischbestände zu schützen.

Gemäß Verwaltungsvorschrift sind die Verfügungen und andere relevante Entscheidungen der unteren Verwaltungsbehörden der FFS zur Kenntnis zu geben. Der Jagdbezirk, das Erlegungsdatum, das Gewässer oder die Gewässerstrecke und die Anzahl der erlegten Kormorane werden im Rahmen der jagdlichen Streckenliste erfasst; diese Daten sind ebenfalls von den zuständigen Behörden der FFS zur Verfügung zu stellen.

Die jährlichen Berichte zur Vergrämung von Kormoranen gemäß Kormoranverordnung sind seit einigen Jahren weitgehend standardisiert. Daher werden nur noch die Daten zur Ausweisung von Gewässern und zum Abschuss von Kormoranen aktualisiert und besondere Ereignisse mitgeteilt.

Am 20. Juli 2010 erließ die Landesregierung eine neue Kormoranverordnung (Verordnung zum Schutz der natürlich vorkommenden Tierwelt und zur Abwendung erheblicher fischereiwirtschaftlicher Schäden durch Kormorane; GBl. S. 527). Ein entscheidender Unterschied zur bisherigen Verordnung besteht darin, dass zukünftig außerhalb von Vogelschutzgebieten, Naturschutzgebieten und einigen weiteren Gebieten eine Ausweisung von Gewässern, an denen Kormorane geschossen werden dürfen, durch die zuständige Behörde entfällt.

1.2 Festsetzung von Gewässern und Zeiträumen

Gewässer, Gewässerstrecken oder teichwirtschaftliche Anlagen, an denen der Abschuss von Kormoranen erlaubt ist, wurden in 37 Land- oder Stadtkreisen ausgewiesen. Die Daten sind im Anhang 1 in der Tabelle 1 enthalten. Neben den festgesetzten Gewässern sind die örtlichen Begrenzungen, Zeiträume oder Befristungen sowie Einschränkungen und Bemerkungen aufgelistet.

Die unteren Naturschutzbehörden haben teilweise den nach der Verordnung möglichen Zeitrahmen einer Vergrämung bis zum 15. März voll ausgeschöpft. Teilweise haben sie aber auch den Zeitrahmen auf den 15. Januar oder ein anderes Datum verkürzt, wenn eine Beeinträchtigung anderer schutzbedürftiger Tierarten als Fische zu befürchten war.

Obere Naturschutzbehörden haben den Zeitrahmen für Vergrämungsabschüsse, der von der Verordnung vorgegeben ist, ausgedehnt. An sechs Gewässern haben sie die Möglichkeit eingeräumt, Abschüsse bereits am 1. September bzw. bis zum 15. April vorzunehmen. Ferner wurde in einer Teichanlage ein ganzjähriger Abschuss zugelassen und die Erlaubnis mit entsprechenden Auflagen versehen.

Neben den befriedeten Bezirken, Naturschutzgebieten, Naturdenkmälern und den nach der Europäischen Vogelschutzrichtlinie (2009/147/EG) ausgewiesenen Vogelschutzgebieten, in denen in der Regel eine Vergrämung durch Abschüsse nicht vorgenommen werden darf, haben die unteren Naturschutzbehörden teilweise weitere räumliche Einschränkungen

gen vorgenommen. Die maximale Anzahl von Kormoranen, die erlegt werden darf, oder ein Abschuss, der erst nach einer bestimmten Anzahl von Kormoranen, die sich am betreffenden Gewässer aufhalten, erlaubt ist, waren weitere, relativ häufig anzutreffende Beschränkungen (Anh. 1, Tab. 1).

In Europäischen Vogelschutzgebieten am Bodensee-Untersee, am Rhein bei Markt-Breisach, an der Jagst und am Kocher hat die höhere Naturschutzbehörde von der Möglichkeit, Ausnahmen von dem Verbot des Abschusses in Vogelschutzgebieten zuzulassen, Gebrauch gemacht und teilweise mit mehreren Auflagen eine Genehmigung zum Abschuss von Kormoranen erteilt (Anh. 1, Tab. 1).

Die Naturschutzbehörden haben entweder zeitlich unbefristete Verfügungen erlassen, sie auf mehrere Jahre befristet oder sie nur auf den Vergrämungszeitraum 2009/10 beschränkt.

Teilweise haben in der Vergangenheit untere oder höhere Naturschutzbehörden Anregungen von Fischereivereinen oder -verbänden, Gewässer oder Gewässerabschnitte für eine Vergrämung festzusetzen, nicht aufgegriffen und eine entsprechende Festsetzung abgelehnt. Neue Entscheidungen im Berichtszeitraum sind der FFS nicht bekannt.

1.3 Anzahl erlegter Kormorane

Im Zeitraum 1. September 2009 bis 15. April 2010 wurden insgesamt 1631 Kormorane erlegt. 1237 Kormorane wurden an Fließgewässern, 361 an stehenden Gewässern und 9 an teichwirtschaftlichen Anlagen geschossen; 24 erlegte Kormorane konnten diesen Gewässertypen nicht zugeordnet werden. Während der Vergrämungsperiode 2008/09 lag die Anzahl erlegter Kormorane bei 1437 und 2007/08 bei 974. Damit wurde der bisherige Maximalwert der letzten Vergrämungsperiode noch einmal übertroffen.

Die Anzahl erlegter Kormorane ist im Anhang 2 in der Tabelle 1 für jeden Stadt- oder Landkreis, in denen entsprechende Gewässer festgesetzt worden waren, aufgelistet. Gemäß Verwaltungsvorschrift sind von den Jagd ausübungsberechtigten neben dem Jagdbezirk, dem Gewässer oder der Gewässerstrecke und der Anzahl erlegter Kormorane auch das Erlegungsdatum auf dem Einlageblatt zur jagdlichen Streckenliste einzutragen. In der Regel wurden die Daten vollständig übermittelt, teilweise fehlte aber das Erlegungsdatum oder der genaue Ort. Die genannten Daten sind im Anhang 2 in der Tabelle 2 enthalten.

2 Bestandsentwicklung des Kormorans

Die Fischereibehörden bei den Regierungspräsidien haben im Jahr 2009 eine Zusammenstellung der verfügbaren Daten über Kormoranvorkommen in Baden-Württemberg in Auftrag gegeben, da bisher nur ungenaue oder keine Zahlen über die Anzahl von Brutkolonien, Brutpaaren oder rastenden Kormoranen zur Verfügung standen. Ausgehend von dieser Initiative und einer ersten Zusammenstellung wurde im August 2010 bei der FFS ein Projekt begonnen, in dem vorrangig die Bestandsentwicklung des Kormorans und die Einflüsse auf die Fischbestände verfolgt werden sollen. Das Projekt wird aus Mitteln der Fischereiabgabe finanziert. Nachfolgend wird über die ersten Ergebnisse aus diesem Projekt berichtet.

2.1 Die Bestandsentwicklung des Kormorans (*Phalacrocorax carbo sinensis*)

Europa und Deutschland

Laut Kindermann (2008) liegt die Gesamtpopulation von *Phalacrocorax carbo* in Europa bei mindestens 1,7 bis 1,8 Mio. Vögel. BirdLife International (2010) schätzt die Gesamtzahl von *P. carbo* auf 1,4 bis 2,9 Mio.

Der Brutbestand in Europa (ohne Russland, Weißrussland, Moldawien und Ukraine) lag 2006 nach Angaben von Wetlands International (2008) bei 284.454 Brutpaaren, davon entfielen auf die beiden Unterarten *P. carbo sinensis* („Festlandrasse“) und *P. carbo carbo* („Atlantischer Kormoran“) 232.311 bzw. 52.143 Brutpaare. Die sehr starke Zunahme an Kormoranen verdeutlicht der Vergleich mit Zahlen aus dem Jahr 1995. Nach Berechnungen von Kohl (2010), auf Grundlage mehrerer Veröffentlichungen in der ornithologischen Zeitschrift *Ardea* im Jahr 1995 und Veldkamp (1996), lag damals die Zahl der Brutpaare von *P. carbo sinensis* noch bei 126.696 und von *P. carbo carbo* bei 40.810 Brutpaaren.

In Deutschland brüteten in den 1970er Jahren nur wenige Kormorane (rund 1000 Brutpaare, siehe Abb. 1). Im Jahr 1990 lag die Zahl der Brutpaare bereits bei rund 5750, verdreifachte sich in den nächsten fünf Jahren auf über 15.000, stieg bis 2000 auf knapp 18.400 (Kieckbusch & Knief 2007) und erreichte im Jahr 2009 rund 24.000 Brutpaare (Bundestags-Drucksache 17/980, Kohl 2010, Wahl 2010).

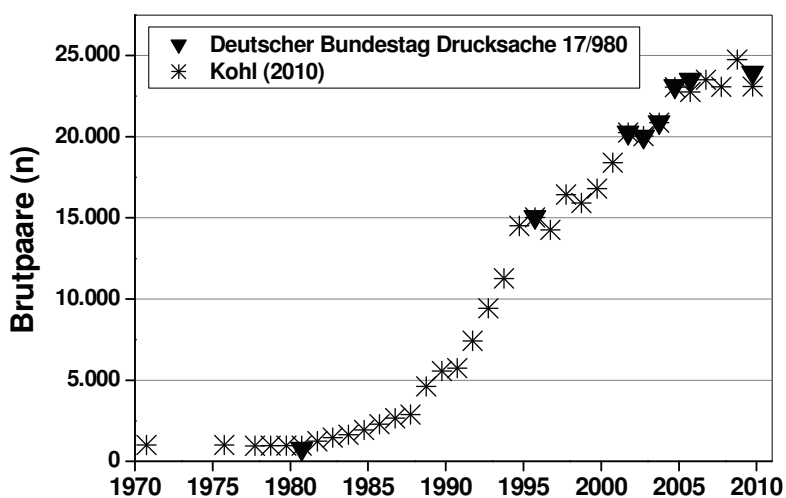


Abbildung 1: Entwicklung der Brutpaare in Deutschland von 1970 bis 2009.

Baden-Württemberg

In Baden-Württemberg hat der Bestand an überwinternden Vögeln seit Mitte der 1980er Jahre zugenommen. Genaue Zahlen sind aufgrund der Schwierigkeiten bei der Erfassung nicht verfügbar. Fortlaufende Zählungen werden zwar von privaten Naturschutz- und/oder Fischereiorganisationen durchgeführt, aber nicht landesweit, sondern nur in bestimmten Regionen. Der Winterbestand in Baden-Württemberg wird derzeit auf rund 10.000 Individuen geschätzt (Landtags-Drucksache 14/6089). Dabei fallen in den letzten Jahren ein früherer, verstärkter Zuzug im Herbst und ein längeres Verweilen der Vögel im Frühjahr auf (Baer & Berg 2008).

Früher kamen Kormorane, die im Winter in Baden-Württemberg aufgetaucht sind, überwiegend aus den Niederlanden und Dänemark (Hölzinger 1987). Heute dominieren bei uns Kormorane aus dem Ostseeraum. Ostdeutsche Kormorane ziehen inzwischen auf einer nach Südwesten gerichteten Route und haben dadurch ihr Überwinterungsgebiet auf den Raum nördlich der Alpen erweitert (Köppen 2007). Diese Vögel ziehen zusammen mit

schwedischen, dänischen und weiteren Kormoranen aus dem Bereich der Ostsee entlang von Elbe und Saale auch nach Süddeutschland. Beringte und in Baden-Württemberg geschossene Vögel stammten fast ausschließlich aus Schweden, Finnland und Dänemark und keiner aus den Niederlanden (Dehus et al. 2008).

Für Baden-Württemberg ist aus früherer Zeit kein Brutvorkommen bekannt (Hölzinger 1987). Die ersten Brutnachweise gelangen Anfang der 1990er Jahre. Die Zahl der Brutpaare stieg dann kontinuierlich an. Waren es 1998 noch 118 Brutpaare, so lag die Zahl 2000 bei 215, 2002 bei 279, 2006 bei 429 (Mahler 2007) und 2009 bei mindestens 600 Brutpaaren (Landtags-Drucksache 14/6089). Für das Jahr 2009 variieren die Daten je nach Quelle zwischen 550 und 730 Brutpaaren (Bundestags-Drucksache 17/980, Blasel 2010, Boschert & Mäck 2010, Wahl 2010). Auch bei der Anzahl an Brutkolonien unterscheiden sich die Angaben: 2009 existierten nach Boschert & Mäck (2010) 11 Brutkolonien, nach dem Landesfischereiverband Baden-Württemberg e.V. 15 Kolonien und nach Blasel (2010) 17 Kolonien. Hinzu kommen weitere Brutkolonien in angrenzenden Ländern, z. B. in der Fußacher Bucht am österreichischen Teil des Bodensees, am Lampertheimer Altrhein in Hessen und beim Leimersheimer Altrhein in Rheinland-Pfalz.

Die Zunahme an brütenden Kormoranen hat zur Folge, dass immer mehr Vögel in Baden-Württemberg übersommern. Genaue Zahlen hierzu liegen aber nur für den Bodensee vor (siehe unten). Die Zahl der Kormorane, die sich auch über Sommer in Baden-Württemberg aufhalten, kann daher nur abgeschätzt werden. Nach Suter (1993) lässt sich die Zahl an übersommernden Vögeln durch die Anzahl Brutvögel multipliziert mit dem Faktor 2,8 näherungsweise errechnen. Somit beziffert sich die Zahl auf circa 3300 - 4200 Individuen, die sich 2010 über Sommer in Baden-Württemberg aufgehalten haben.

Bodensee

Die Ergebnisse monatlicher Wasservogelzählungen durch die Ornithologische Arbeitsgemeinschaft Bodensee (OAB) zeigen, dass die Kormorane in den letzten zehn Jahren bereits im September in großer Zahl an den Bodensee gezogen waren und bis in den April hinein verweilten, während sie im Zeitraum von 1992/1993 bis 1999/2000 einen Monat später ankamen und viele Vögel bereits ab Januar/Februar weiterzogen (Abb. 2).

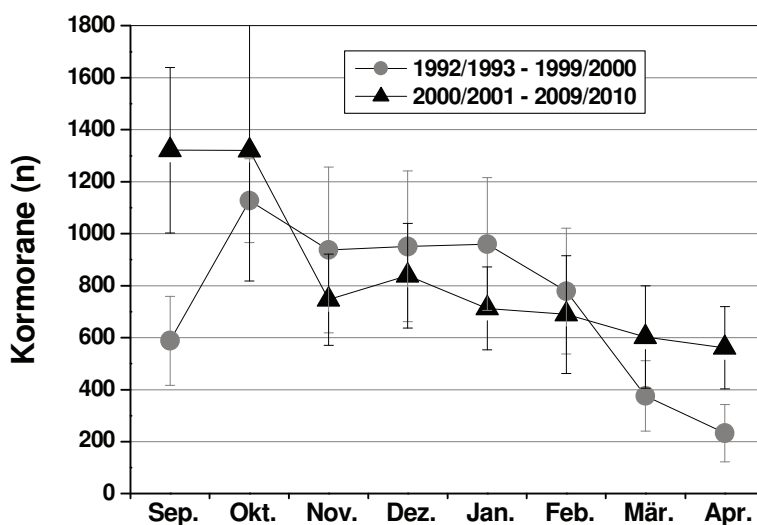


Abbildung 2: Durchschnittliche Anzahl von Kormoranen (\pm Standardabweichung) am Bodensee in den Jahren 1992/1993 bis 1999/2000 gegenüber 2000/2001 bis 2009/2010 (Quelle OAB).

Für den Bodenseeraum ist der Kormoranbrutbestand durch verhältnismäßig genaue Zählungen in Österreich und in Baden-Württemberg relativ gut bekannt. Danach hat sich der Bestand in den letzten zehn Jahren fast verzehnfacht: Waren es im Jahre 2000 noch 37 Brutpaare, so sind es heute rund 340 Paare (Abb. 3). Dabei ist zu berücksichtigen, dass am Schweizer Bodenseeufer keine Brutkolonien geduldet und Brutversuche konsequent unterbunden werden.

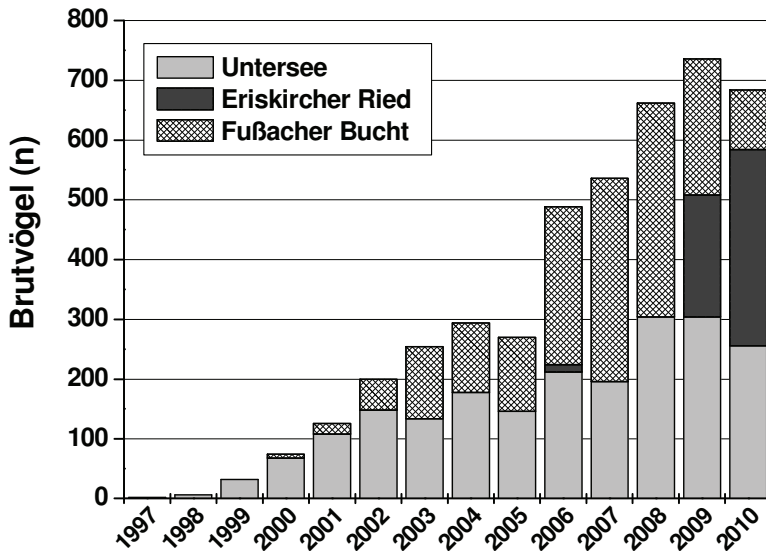


Abbildung 3: Anzahl Brutvögel am Untersee (Radolfzeller Aachried, Hornspitze und Wollmatinger Ried), Eriskircher Ried und Fußacher Bucht von 1997 bis 2010.

Die Entwicklung der Brutkolonie im Naturschutzgebiet „Radolfzeller Aachried“ am Bodensee-Untersee wird seit 1998 genau beobachtet (Abb. 4). Zählungen werden zeitweise gemeinsam von Fischerei- und Naturschutzverbänden vorgenommen. Im Jahr 1999 wurden dort 16 und 2009 insgesamt 152 Brutpaare gezählt. Seit 2007 übertrifft der Sommerbestand den Winterbestand, welcher im Zeitraum 1998 bis 2010 auf mehr als das Siebenfache angestiegen ist und 2010 bei über 500 Kormoranen lag (Scheu, LFV Baden 2010).

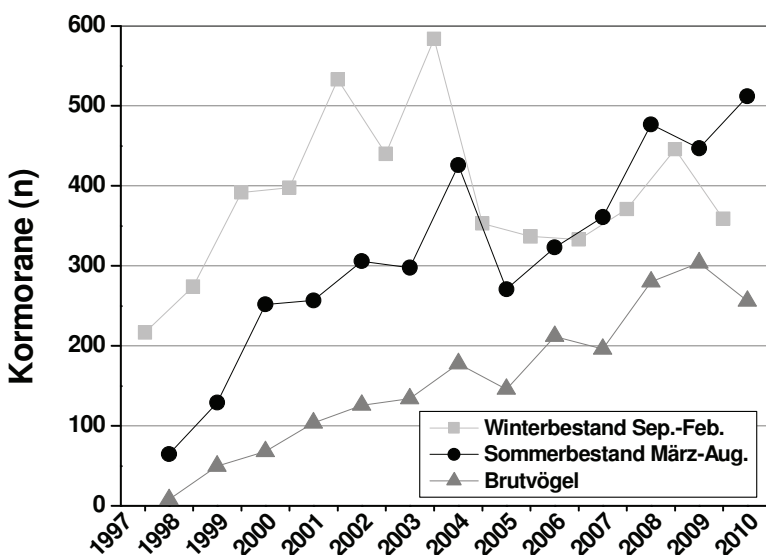


Abbildung 4: Entwicklung von Winter- und Sommerbestand (Mittelwert) sowie der Brutpaare im Radolfzeller Aachried von 1997/1998 bis Sommer 2010.

Seit 2009 existiert eine weitere Brutkolonie im Eriskircher Ried. Dort wurden 102 Brutpaare im Jahr 2009 gezählt. Beobachtungen im Frühjahr 2010 zeigten einen Anstieg auf mindestens 164 Brutpaare. Unter Berücksichtigung unverpaarter Vögel sowie geschlüpfter Jungvögel lag der Sommerbestand 2010 bei rund 800 bis 900 Kormoranen.

Die Zahl brütender Kormorane in der Fußacher Bucht ist seit 2008 aufgrund von Vergrämuungsmaßnahmen rückläufig.

3 Entwicklung der Fischbestände

Von der FFS werden die Untersuchungen zu den Auswirkungen des Kormoraneinfalls auf Fischbestände an wichtigen, ausgewählten Probestellen weitergeführt. Entsprechend einer Anregung der begleitenden Arbeitsgruppe werden die Ergebnisse aber nicht mehr in jedem Bericht dargestellt und diskutiert; dadurch ist die Berichterstattung effizienter. In Dehus et al. (2008) wurden die Ergebnisse für den Zeitraum Herbst 2004 bis Frühjahr 2008 ausführlich dargestellt. Über die Untersuchungsergebnisse von Herbst 2008 an wird wieder zusammenfassend zu einem späteren Zeitpunkt berichtet.

Einige Probestellen, an denen die Fischbestände im Rahmen der Kormoranverordnung untersucht wurden, sind ferner in das fischbezogene Mess- und Überwachungsnetz für die Europäische Wasserrahmenrichtlinie und die Fauna-Flora-Habitat-Richtlinie eingebunden.

4 Literatur

- Baer J. & Berg R. (2008). Die Kormoranpopulation in Europa und Baden-Württemberg - Entwicklung und Trends. Tagungsband „Kormoran und Fischartenschutz“, Stuttgart, Landesfischereiverband Baden-Württemberg, 57-65.
- BirdLife International (2010) Species factsheet: *Phalacrocorax carbo*. Downloaded from www.birdlife.org.
- Blasel K. (2010). Datensammlung: Kormorane in Baden-Württemberg (Winter 2008/2009, Sommer 2009; mit Ergänzungen aus vorangegangenen Jahren). Büro für Fischereibiologie & Ökologie, Auftragsarbeit der Regierungspräsidien in Baden-Württemberg.
- Boschert M. & Mäck U. (2010). Aktuelle Bestandssituation und Verbreitung des Kormorans in Baden-Württemberg. Ornithologische Gesellschaft Baden-Württemberg, Landespressekonferenz Stuttgart am 19.3.2010.
- Dehus P., Baer J., Billmann H.-P., Blank S. & Berg R. (2008). Bericht zur Vergrämung von Kormoranen in Baden-Württemberg. Fischereiforschungsstelle Baden-Württemberg.
- Deutscher Bundestag (2010). Entwicklung des Kormoranbestandes und Folgen für die Artenvielfalt in heimischen Gewässern. Drucksache 17/980.
- Hölzinger J. (1987). Die Vögel Baden-Württembergs (Avifauna Baden-Württemberg). Band 1: Gefährdung und Schutz. 3 Teilbände, Stuttgart (Ulmer).
- Kieckbusch J.J. & Knief W. (2007). Brutbestandsentwicklung des Kormorans (*Phalacrocorax carbo sinensis*) in Deutschland und Europa. In: Herzig F. & Böhnke A. (Bearb.) (2007). Fachtagung Kormorane 2006, BfN Skripten 204, 28-47.
- Kindermann H. (2008). Arbeitsdokument über die Erstellung eines „Europäischen Bestandsmanagementplans für Kormorane“ zur Verringerung deren zunehmender Auswirkungen auf Fischbestände, Fischerei und Aquakultur. Fischereiausschuss.
- Kohl F. (2010). Cormorants in Europe - Development of Breeding Pairs & Total Population Trends per Country. A Documentation of European Anglers Alliance, Issue 01.
- Köppen U. (2007). Saisonale Wanderungen und Ansiedlungsmuster des Kormorans *Phalacrocorax carbo sinensis* - eine Ringfundanalyse aus ostdeutscher Sicht. Tagungsband der Fachtagung Kormorane 2006, 26.-27.9.2006 in Stralsund. In: Herzig F. & Böhnke A. (Bearb.) (2007). Fachtagung Kormorane 2006, BfN Skripten 204, 165-191.
- Landesfischereiverband Baden-Württemberg e.V. Aktion Kormoran, www.aktion-kormoran.de/.
- Landtag Baden-Württemberg (2010). Schutz der heimischen Fischbestände vor Kormoranen. Drucksache 14/6089.
- Mahler U. (2007). Kormoranbrutkolonien in Baden-Württemberg und direkt angrenzenden Gebieten. Schriftliche Mitteilung.
- OAB (1993-2010). Ornithologische Rundbriefe für das Bodenseegebiet Nr. 129, 133, 137, 141, 145, 149, 153, 157, 161, 165, 169, 173, 177, 181, 185, 189, 193 und 197.
- Scheu W., LFV Baden (2010). Kormoranbestandszählungen am Untersee. Im Auftrag des Landesfischereiverbands Baden e.V.
- Suter W. (1993). Kormoran und Fische. Veröffentlichungen aus dem Naturhistorischen Museum Bern Nr. 1, Bern.
- Veldkamp R. (1996). Cormorants *Phalacrocorax carbo* in Europe. A first step towards a European management plan. Report by order of: The National Forest and Nature Agency, Denmark, and The National Reference Centre for Nature Management, The Netherlands.
- Wahl J. (2010). Brutbestand des Kormorans in Deutschland. Dachverband Deutscher Avifaunisten, Monitoring-Rundbrief 1/2010, 18-20.
- Wetlands International (2008). Cormorants in the western Palearctic - Distribution and numbers on a wider European scale. Wetlands International Cormorant Research Group, Leaflet on the International Internet Website <http://web.tiscalinet.it/sv2001/>.

Anhang 1

Tabelle 1: Ausgewiesene Gewässer in Land- und Stadtkreisen der Regierungsbezirke mit Vergrämungszeiträumen, Befristungen sowie Einschränkungen und Bemerkungen; jeweils ausgenommen sind befriedete Bezirke, Naturschutzgebiete, Naturdenkmale und im Bundesanzeiger bekannt gemachte Gebiete nach der Richtlinie 2009/147/EG in der geltenden Fassung.

Regierungsbezirk	Land-, Stadtkreis	Gewässerart	Gewässer	Begrenzung	Zeitraum	Befristung	Einschränkungen, Bemerkungen
Freiburg	Breisgau-Hochschwarzwald	Fließgewässer	Rhein	Restrhein ab Unterwasser Stauwehr Märkt von Rhein-km 174,0 bis Rhein-km 216,3 und von Rhein-km 224,0 bis Vollrhein unterhalb des Kulturwehrs Breisach bei Rhein-km 225,3 (Möhlmündung)	01.09.09 - 15.03.10		Bei Vergrämung Mindestabstand von Wasservogelansammlungen (>50 Ex.) von 200 m. Keine Vergrämung an offiziellen Terminen der Wasservogelzählung. Genehmigung vom RP Freiburg als höhere Naturschutzbehörde erteilt, da Vogelschutzgebiet und Ausnahme von der Kormoranverordnung.
Freiburg	Breisgau-Hochschwarzwald	Fließgewässer	Wutach innerhalb NSG "Wutachschlucht" und "Wutachflühen"	Wutach innerhalb der NSG "Wutachschlucht" und "Wutachflühen"	01.09.09 - 15.03.10		Vergrämungsabschüsse im Bereich der Wutach (bis zu einem Abstand v. 100 m v. d. Gewässergrenze) sind vom 01.09.2009 bis 15.01.2010 ohne Einschränkung erlaubt. Vom 16.01.2010 bis 15.03.2010 dürfen Kormorane an Schlafplätzen abgeschossen werden, um eine Tradierung dieser Schlafplätze zu verhindern. Außerhalb von Schlafplätzen dürfen Kormorane in dieser Zeit nur vergrämt werden, wenn mindestens 10 Tiere in der Gruppe angetroffen werden.
Freiburg	Emmendingen	Fließgewässer	Alte Dreisam	Gemarkungen Teningen und Bahlingen	16.09. - 15.03.	befristet bis 2014	
Freiburg	Emmendingen	Fließgewässer	Alte Elz	Von Leopoldskanal bis zur Kreuzung mit der Bahnlinie KA-Basel, Gemarkung Riegel	16.09. - 15.03.	befristet bis 2014	
Freiburg	Emmendingen	Fließgewässer	Elz	Von Kreisgrenze Gemarkung Oberprechtal bis zur Mündung in den Leopoldskanal bei Riegel	16.09. - 15.03.	befristet bis 2014	
Freiburg	Emmendingen	Fließgewässer	Glotter	Von östl. Kreisgrenze bis zur Mündung bei Riegel	16.09. - 15.03.	befristet bis 2014	
Freiburg	Emmendingen	Fließgewässer	Leopoldskanal	Vom Beginn bei Riegel bis zur L 105	16.09. - 15.03.	befristet bis 2014	
Freiburg	Emmendingen	Fließgewässer	Mühlbach	Von westl. Ortsrand von Köndringen bis zur Mündung in die Elz auf Gemarkung Köndringen	16.09. - 15.03.	befristet bis 2014	
Freiburg	Emmendingen	Fließgewässer	Mühlkanal Bahlingen	Vom Beginn südl. L 114 bis zur Mündung in die Alte Dreisam	16.09. - 15.03.	befristet bis 2014	
Freiburg	Emmendingen	Fließgewässer	Schwobach	Von südl. Gemarkungsgrenze Riegel bis zur Mündung bei Riegel	16.09. - 15.03.	befristet bis 2014	
Freiburg	Emmendingen	Fließgewässer	Weisweiler Mühlbach	Vom nördl. Ortsrand bis Grenze LSG "Rheinniederung Wyhl/Weisweil"	16.09. - 15.03.	befristet bis 2014	

Regierungsbezirk	Land-, Stadtkreis	Gewässerart	Gewässer	Begrenzung	Zeitraum	Befristung	Einschränkungen, Bemerkungen
Freiburg	Emmendingen	Fließgewässer	Wilde Gutach	Von der Grenze des Vogelschutzgebietes 7915-441 (ca. 600 m oberhalb des Alten Schulhauses von Wildgutach) bis zur Mündung in die Elz	16.09. - 15.03.	befristet bis 2014	
Freiburg	Emmendingen	Stehendes Gewässer	Baggersee Gehrpfadweiher	Gemarkung Riegel	16.09. - 15.01.	befristet bis 2014	
Freiburg	Emmendingen	Stehendes Gewässer	Baggersee Gemarkung Malterdingen	Gemarkung Malterdingen	16.09. - 15.01.	befristet bis 2014	
Freiburg	Emmendingen	Stehendes Gewässer	Baggersee Klausensee	Gemarkung Riegel	16.09. - 15.01.	befristet bis 2014	
Freiburg	Emmendingen	Stehendes Gewässer	Baggersee Kollmarsreute		16.09. - 15.01.	befristet bis 2014	
Freiburg	Emmendingen	Stehendes Gewässer	Baggersee Löhlinsschachen	Gemarkung Bahlingen	16.09. - 15.01.	befristet bis 2014	
Freiburg	Emmendingen	Stehendes Gewässer	Baggersee der Fa. Vogel-Bau	Gemarkung Riegel	16.09. - 15.01.	befristet bis 2014	
Freiburg	Emmendingen	Stehendes Gewässer	Baggersee im Gewann "Am unteren Wald"	Gemarkung Teningen	16.09. - 15.01.	befristet bis 2014	
Freiburg	Emmendingen	Stehendes Gewässer	Baggersee im Gewann "Grütt"	Gemarkung Rheinhausen	16.09. - 15.01.	befristet bis 2014	
Freiburg	Emmendingen	Stehendes Gewässer	Baggersee im Gewann "Niederwald"	Gemarkung Köndringen	16.09. - 15.01.	befristet bis 2014	
Freiburg	Emmendingen	Stehendes Gewässer	Birkenwaldsee	Gemarkung Rheinhausen	16.09. - 15.01.	befristet bis 2014	
Freiburg	Emmendingen	Stehendes Gewässer	Festsee	Gemarkung Malterdingen	16.09. - 15.01.	befristet bis 2014	
Freiburg	Emmendingen	Stehendes Gewässer	See zw. den Straßen BAB 5, L 114 und K 5140	Gemarkung Teningen	16.09. - 15.01.	befristet bis 2014	
Freiburg	Konstanz	Fließgewässer	Biber	Gemarkungen Randegg und Bietingen	16.09. - 01.03.	unbefristet	Bei Abschüssen ist ein Abstand von mind. 150 m zu NSG einzuhalten und ein Schießen in Richtung NSG nicht erlaubt.
Freiburg	Konstanz	Fließgewässer	Biber/ Körbelbach	Gemarkung Büsslingen	16.09. - 01.03.	unbefristet	Bei Abschüssen ist ein Abstand von mind. 150 m zu NSG einzuhalten und ein Schießen in Richtung NSG nicht erlaubt.
Freiburg	Konstanz	Fließgewässer	Hegauer Aach	Vom Aachtopf bis NSG Aachried außer Hauseener und Bohlinger Aachried sowie Weitenried	16.09. - 01.03.	unbefristet	Bei Abschüssen ist ein Abstand von mind. 150 m zu NSG einzuhalten und ein Schießen in Richtung NSG nicht erlaubt.
Freiburg	Konstanz	Fließgewässer	Hochrhein	Gemarkungen Gailingen und Büsingen	16.09. - 01.03.	unbefristet	Bei Abschüssen ist ein Abstand von mind. 150 m zu NSG einzuhalten und ein Schießen in Richtung NSG nicht erlaubt.

Regierungsbezirk	Land-, Stadtkreis	Gewässerart	Gewässer	Begrenzung	Zeitraum	Befristung	Einschränkungen, Bemerkungen
Freiburg	Konstanz	Fließgewässer	Rheinauslauf bei Öhningen-Stiegen	markierter Bereich auf Detailkarte	01.09.09 - 15.04.10		An den offiziellen Terminen der Wasservogelzählung darf nicht vergrämt werden. Genehmigung vom RP Freiburg als höhere Naturschutzbehörde erteilt, da Vogelschutzgebiet und Ausnahme von der Kormoranverordnung. In der Zeit vom 01.08. - 31.08.2009 sowie vom 16.03. - 30.04.2010 dürfen zusätzlich Vergrämungsabschüsse von Jungvögeln und nicht geschlechtsreifen Nichtbrütern an den Netzen und Reisern erfolgen.
Freiburg	Konstanz	Fließgewässer	Riederbach	Gemarkung Gottmadingen	16.09. - 01.03.	unbefristet	Bei Abschüssen ist ein Abstand von mind. 150 m zu NSG einzuhalten und ein Schießen in Richtung NSG nicht erlaubt.
Freiburg	Konstanz	Fließgewässer	Saubach	Gemarkungen Singen und Mülhausen-Ehingen	16.09. - 01.03.	unbefristet	Bei Abschüssen ist ein Abstand von mind. 150 m zu NSG einzuhalten und ein Schießen in Richtung NSG nicht erlaubt.
Freiburg	Konstanz	Fließgewässer	Stockacher Aach	Gemarkungen Espasingen und Bodman bis NSG Bodensee-Ufer	16.09. - 01.03.	unbefristet	Bei Abschüssen ist ein Abstand von mind. 150 m zu NSG einzuhalten und ein Schießen in Richtung NSG nicht erlaubt.
Freiburg	Konstanz	Stehendes Gewässer	Bimmisried-Weiher	Gemarkung Mülhausen-Ehingen	16.09. - 01.03.	unbefristet	Bei Abschüssen ist ein Abstand von mind. 150 m zu NSG einzuhalten und ein Schießen in Richtung NSG nicht erlaubt.
Freiburg	Konstanz	Stehendes Gewässer	Böhringer See	Gemarkung Radolfzell-Böhringen	16.09. - 01.03.	unbefristet	Bei Abschüssen ist ein Abstand von mind. 150 m zu NSG einzuhalten und ein Schießen in Richtung NSG nicht erlaubt.
Freiburg	Konstanz	Stehendes Gewässer	Espasinger Weiher	Westl. v. Espasingen	16.09. - 01.03.	unbefristet	Bei Abschüssen ist ein Abstand von mind. 150 m zu NSG einzuhalten und ein Schießen in Richtung NSG nicht erlaubt.

Regierungsbezirk	Land-, Stadtkreis	Gewässerart	Gewässer	Begrenzung	Zeitraum	Befristung	Einschränkungen, Bemerkungen
Freiburg	Konstanz	Stehendes Gewässer	Gnadensee	<p>Im markierten Bereich des Gnadensees sind Vergrämuungsabschüsse vom Boot und vom Ufer aus (bis zu einem Abstand von 100 m von der Gewässergrenze) erlaubt.</p> <p>Im Bereich des Ermatinger Beckens außerhalb des NSG "Wollmatinger Ried-Untersee-Gnadensee" dürfen Vergrämuungsabschüsse wie auf der Schweizer Seite vom Boot aus, jedoch nur mit Gewehr mit Schalldämpfer erfolgen. Die markierten Bereiche von Markelfinger Winkel, Markelfinger See sowie die Seeflächen innerhalb von NSGen am Gnadensee, Zeller See und übrigen Untersees sind von der Erlaubnis vollständig ausgenommen.</p>	01.09.09 -15.03.10		<p>An den offiziellen Terminen der Wasservogelzählung darf nicht vergrämt werden.</p> <p>Genehmigung vom RP Freiburg als höhere Naturschutzbehörde erteilt, da Vogelschutzgebiet und Ausnahme von der Kormoranverordnung. In der Zeit vom 01.08. - 31.08.2009 sowie vom 16.03. - 30.04.2010 dürfen zusätzlich Vergrämuungsabschüsse von Jungvögeln und nicht geschlechtsreifen Nichtbrütern an den Netzen und Reisern erfolgen.</p>
Freiburg	Konstanz	Stehendes Gewässer	Untersee	<p>Im markierten Bereich des Untersees sind Vergrämuungsabschüsse vom Boot und vom Ufer aus (bis zu einem Abstand von 100 m von der Gewässergrenze) erlaubt.</p> <p>Im Bereich des Ermatinger Beckens außerhalb des NSG "Wollmatinger Ried-Untersee-Gnadensee" dürfen Vergrämuungsabschüsse wie auf der Schweizer Seite vom Boot aus, jedoch nur mit Gewehr mit Schalldämpfer erfolgen. Die markierten Bereiche von Markelfinger Winkel, Markelfinger See sowie die Seeflächen innerhalb von NSGen am Gnadensee, Zeller See und übrigen Untersees sind von der Erlaubnis vollständig ausgenommen.</p>	01.09.09 - 15.03.10		<p>An den offiziellen Terminen der Wasservogelzählung darf nicht vergrämt werden.</p> <p>Genehmigung vom RP Freiburg als höhere Naturschutzbehörde erteilt, da Vogelschutzgebiet und Ausnahme von der Kormoranverordnung. In der Zeit vom 01.08. - 31.08.2009 sowie vom 16.03. - 30.04.2010 dürfen zusätzlich Vergrämuungsabschüsse von Jungvögeln und nicht geschlechtsreifen Nichtbrütern an den Netzen und Reisern erfolgen.</p>

Regierungsbezirk	Land-, Stadtkreis	Gewässerart	Gewässer	Begrenzung	Zeitraum	Befristung	Einschränkungen, Bemerkungen
Freiburg	Konstanz	Stehendes Gewässer	Zeller See	Im markierten Bereich des Zellersees dürfen Vergrämungsabschüsse nur vom Boot aus im Bereich der gestellten und Fischreiser vorgenommen werden. Im Bereich des Ermatinger Beckens außerhalb des NSG "Wollmatinger Ried-Untersee-Gnadensee" dürfen Vergrämungsabschüsse wie auf der Schweizer Seite vom Boot aus, jedoch nur mit Gewehr mit Schalldämpfer erfolgen. Die markierten Bereiche von Markelfinger Winkel, Markelfinger See sowie die Seeflächen innerhalb von NSGen am Gnadensee, Zeller See und übrigen Untersees sind von der Erlaubnis vollständig ausgenommen.	01.09.09 - 15.03.10		An den offiziellen Terminen der Wasservogelzählung darf nicht vergrämt werden. Genehmigung vom RP Freiburg als höhere Naturschutzbehörde erteilt, da Vogelschutzgebiet und Ausnahme von der Kormoranverordnung. In der Zeit vom 01.08. - 31.08.2009 sowie vom 16.03. - 30.04.2010 dürfen zusätzlich Vergrämungsabschüsse von Jungvögeln und nicht geschlechtsreifen Nichtbrütern an den Netzen und Reisern erfolgen.
Freiburg	Lörrach	Anlage	Teichwirtschaftliche Anlagen von Angelsportvereinen		25.09.09 - 15.03.10		Soweit eine Überspannung nicht möglich oder nicht zumutbar ist.
Freiburg	Lörrach	Fließgewässer	Feuerbach	Von Holzen bis zur Mündung in den Rhein	25.09.09 - 15.03.10		
Freiburg	Lörrach	Fließgewässer	Hochrhein	Von Grenzach-Wyhlen bis Schwörstadt	25.09.09 - 15.03.10		
Freiburg	Lörrach	Fließgewässer	Kander	Von Kändern bis zur Mündung in den Rhein	25.09.09 - 15.03.10		
Freiburg	Lörrach	Fließgewässer	Rhein	Im Bereich des NSG "Kapellengrien" (Rhein-km 183,4 bis Rhein-km 185,8)	01.09.09 - 15.03.10		Bei Vergrämung Mindestabstand von Wasservogelansammlungen (>50 Ex.) von 200 m. Keine Vergrämung an offiziellen Terminen der Wasservogelzählung. Genehmigung vom RP Freiburg als höhere Naturschutzbehörde erteilt, da Naturschutzgebiet und Ausnahme von der Kormoranverordnung.
Freiburg	Lörrach	Fließgewässer	Rhein	Rhein-km 170,0 (Landesgrenze zur Schweiz) bis Rhein-km 173,7 (Bereich oberhalb d. Stauwehrs Märkt)	16.09.09 - 15.03.10		Bei Vergrämung Mindestabstand von Wasservogelansammlungen (>50 Ex.) von 200 m. Keine Vergrämung an offiziellen Terminen der Wasservogelzählung.
Freiburg	Lörrach	Fließgewässer	Rhein	Restrhein ab Unterwasser Stauwehr Märkt von Rhein-km 174,0 bis Rhein-km 216,3 und von Rhein-km 224,0 bis Vollrhein unterhalb des Kulturwehrs Breisach bei Rhein-km 225,3 (Möhlmündung)	01.09.09 - 15.03.10		Bei Vergrämung Mindestabstand von Wasservogelansammlungen (>50 Ex.) von 200 m. Keine Vergrämung an offiziellen Terminen der Wasservogelzählung. Genehmigung vom RP Freiburg als höhere Naturschutzbehörde erteilt, da Vogelschutzgebiet und Ausnahme von der Kormoranverordnung.
Freiburg	Lörrach	Fließgewässer	Wiese	Von der Landesgrenze in Stetten bis Zell i. W.	25.09. - 15.03.10		

Regierungsbezirk	Land-, Stadtkreis	Gewässerart	Gewässer	Begrenzung	Zeitraum	Befristung	Einschränkungen, Bemerkungen
Freiburg	Ortenaukreis	Anlage	Teichanlage in Ettenheim	Gesamtbereich der Teichanlage	ganzjährig	befristet bis 2015	Genehmigung des RP Freiburg als höhere Naturschutzbehörde. In der Zeit von 15. April bis 31. Juli sollen vorrangig die Möglichkeiten der nicht letalen Vergrämung genutzt werden. Erforderliche Vergrämungsabschüsse in dieser Zeit dürfen nur von Jungvögeln und nicht geschlechtsreifen Nichtbrütern erfolgen.
Freiburg	Ortenaukreis	verschiedene	Alle Gewässer mit einigen Ausnahmen*	*Ausgenommen Vollrhein *Ausgenommen alle Gewässer innerhalb eines 1 km breiten Streifens entlang des Rheins *Ausgenommen alle Gewässer in an den Rhein angrenzenden Auwaldbereichen *Ausgenommen Blattsee Neuried und Baggersee Meißenheim	16.09. - 15.03.	befristet bis 2014	
Freiburg	Rottweil	Anlage	Fischteichanlage des Sportangelvereins Oberndorf	Gewann Obere Strütwiesen, Flst. 6386, Sulz a. N.	16.09. - 15.03.	befristet bis 2010	
Freiburg	Rottweil	Anlage	Teichanlage Kloster Kirchberg		16.09. - 15.03.	befristet bis 2010	
Freiburg	Rottweil	Anlage	Teichanlage am Schlossbach	Gem . Epfendorf / Harthausen	16.09. - 15.03.	befristet bis 2010	
Freiburg	Rottweil	Anlage	Teichanlage am Wettebach	Vereinsgewässer des Anglervereins Dietingen, Flst. 3538	16.09. - 15.03.	befristet bis 2010	
Freiburg	Rottweil	Fließgewässer	Eschach		16.09. - 15.03.	befristet bis 2010	
Freiburg	Rottweil	Fließgewässer	Glatt		16.09. - 15.03.	befristet bis 2010	
Freiburg	Rottweil	Fließgewässer	Kinzig	Im Bereich des Pachtwassers Los 2, Gemarkung Vorderlehengericht	16.09. - 15.03.	befristet bis 2010	
Freiburg	Rottweil	Fließgewässer	Lautenbach	Auf den Gemarkungen Oberndorf und Aistaig	16.09. - 15.03.	befristet bis 2010	
Freiburg	Rottweil	Fließgewässer	Neckar	Ab Einmündung Schlichem bis Kreisgrenze Freudenstadt	16.09. - 15.03.	befristet bis 2010	
Freiburg	Rottweil	Fließgewässer	Neckar	Von Rottweil bis Neckarbrücke beim Sportgelände Epfendorf	16.09. - 15.03.	befristet bis 2010	
Freiburg	Rottweil	Fließgewässer	Sandbühlbach	Von der Quelle bis zur Mündung in den Neckar auf Gemarkung Epfendorf	16.09. - 15.03.	befristet bis 2010	
Freiburg	Rottweil	Fließgewässer	Schenkenbach	Von der Markungsgrenze Trichtingen/Lichtenegg bis zum Einlauf der Forellenzucht Hofer auf Gemarkung Epfendorf	16.09. - 15.03.	befristet bis 2010	
Freiburg	Rottweil	Fließgewässer	Schenkenbach	Vom Auslaufwehr der Forellenzucht Hofer bis zur Mündung in den Neckar auf Gemarkung Epfendorf	16.09. - 15.03.	befristet bis 2010	
Freiburg	Rottweil	Fließgewässer	Trichtenbach und Hartsteigbach	Gemarkung Trichtingen	16.09. - 15.03.	befristet bis 2010	
Freiburg	Rottweil	Stehendes Gewässer	Erlensee		16.09. - 15.03.	befristet bis 2010	

Regierungsbezirk	Land-, Stadtkreis	Gewässerart	Gewässer	Begrenzung	Zeitraum	Befristung	Einschränkungen, Bemerkungen
Freiburg	Rottweil	Stehendes Gewässer	Fischweiher des Sportangelvereins Epfendorf-Trichtingen	Flst. 4502, 4702 und 4705 Trichtingen	16.09. - 15.03.	befristet bis 2010	
Freiburg	Rottweil	Stehendes Gewässer	Fischweiher des Sportangelvereins Villingendorf	Beim Lichtgraben, Villingendorf	16.09. - 15.03.	befristet bis 2010	
Freiburg	Rottweil	Stehendes Gewässer	Pappelsee	Vereinsgewässer des Anglervereins Dietingen, Flst. 3386	16.09. - 15.03.	befristet bis 2010	
Freiburg	Rottweil	Stehendes Gewässer	Schreckenbergssee	Vereinsgewässer des Anglervereins Dietingen, Flst. 3423	16.09. - 15.03.	befristet bis 2010	
Freiburg	Schwarzwald-Baar-Kreis	Fließgewässer	Wutach innerhalb NSG "Wutachschlucht" und "Wutachflühen"	Wutach innerhalb der NSG "Wutachschlucht" und "Wutachflühen"	01.09.09 - 15.03.10		Vergrämungsabschüsse im Bereich der Wutach (bis zu einem Abstand v. 100 m v. d. Gewässergrenze) sind vom 01.09.2009 bis 15.01.2010 ohne Einschränkung erlaubt. Vom 16.01.2010 bis 15.03.2010 dürfen Kormorane an Schlafplätzen abgeschossen werden, um eine Tradierung dieser Schlafplätze zu verhindern. Außerhalb von Schlafplätzen dürfen Kormorane in dieser Zeit nur vergrämt werden, wenn mindestens 10 Tiere in der Gruppe angetroffen werden.
Freiburg	Tuttlingen	Fließgewässer	Aitrach	Begrenzt auf die Jagdreviere Aulfingen I+II mit Ausnahme der Biotopfläche im "Aulfinger Ried"	16.09.09 - 15.03.10		
Freiburg	Waldshut	Fließgewässer	Hochrhein	Rhein-km 129,370 - 137,600	16.09. - 15.01.	befristet bis 2010	Bei Abschüssen ist ein Abstand von mind. 100 m zu Naturschutzgebieten und Naturdenkmalen einzuhalten
Freiburg	Waldshut	Fließgewässer	Hochrhein	Rhein-km 76,768 - 102,600	16.09. - 15.03.	befristet bis 2010	Bei Abschüssen ist ein Abstand von mind. 100 m zu Naturschutzgebieten und Naturdenkmalen einzuhalten
Freiburg	Waldshut	Fließgewässer	Hochrhein	Rhein-km 50,245 - 63,100	16.09. - 15.03.	befristet bis 2010	Bei Abschüssen ist ein Abstand von mind. 100 m zu Naturschutzgebieten und Naturdenkmalen einzuhalten
Freiburg	Waldshut	Fließgewässer	Hochrhein	Rhein-km 113,000 - 126,000	16.09. - 15.01.	befristet bis 2010	Bei Abschüssen ist ein Abstand von mind. 100 m zu Naturschutzgebieten und Naturdenkmalen einzuhalten
Freiburg	Waldshut	Fließgewässer	Wehra	Ausgenommen ist der Bereich zwischen Mündung in den Rhein und Eisenbahnbrücke	16.09. - 15.01.	befristet bis 2010	Bei Abschüssen ist ein Abstand von mind. 100 m zu Naturschutzgebieten und Naturdenkmalen einzuhalten

Regierungsbezirk	Land-, Stadtkreis	Gewässerart	Gewässer	Begrenzung	Zeitraum	Befristung	Einschränkungen, Bemerkungen
Freiburg	Waldshut	Fließgewässer	Wutach	Wutachmühle bei Wutach-Ewattingen (jedoch ausserhalb NSG "Wutachflühen") bis nach Unterlauchringen auf Höhe d. Gewannes Mettlenwiesen a. Gemarkung Lauchringen (ca. 300m flussaufwärts des flächenhaften ND "Vogelschutzgebiet an der Wutach"); sowie ab der Wutachbrücke b. d. Fa. Lauffenmühle bis zur Bannschacher Brücke	16.09. - 15.01.	befristet bis 2010	Bei Abschüssen ist ein Abstand von mind. 100 m zu Naturschutzgebieten und Naturdenkmalen einzuhalten
Freiburg	Waldshut	Fließgewässer	Wutach innerhalb NSG "Wutachschlucht" und "Wutachflühen"	Wutach innerhalb der NSG "Wutachschlucht" und "Wutachflühen"	01.09.09 - 15.03.10		Vergrämungsabschüsse im Bereich der Wutach (bis zu einem Abstand v. 100 m v. d. Gewässergrenze) sind vom 01.09.2009 bis 15.01.2010 ohne Einschränkung erlaubt. Vom 16.01.2010 bis 15.03.2010 dürfen Kormorane an Schlafplätzen abgeschossen werden, um eine Tradierung dieser Schlafplätze zu verhindern. Außerhalb von Schlafplätzen dürfen Kormorane in dieser Zeit nur vergrämt werden, wenn mindestens 10 Tiere in der Gruppe angetroffen werden.
Freiburg	Waldshut	Stehendes Gewässer	Wehraltausee		16.09. - 15.01.	befristet bis 2010	Bei Abschüssen ist ein Abstand von mind. 100 m zu Naturschutzgebieten und Naturdenkmalen einzuhalten
Karlsruhe	Calw	Fließgewässer	Nagold	Altensteig-Garrweiler bis zur Kreisgrenze bei Unterreichenbach	01.10.09 - 28.02.10		Es dürfen max. 10 Kormorane pro Vergrämungszeitraum getötet werden, wobei die letale Vergrämung von Kormoranen auf Schlafbäumen untersagt ist.
Karlsruhe	Enzkreis	Fließgewässer	Enz	Enzabschnitt im Bereich des NSG "Enztal zwischen Niefern und Mühlacker"	16.10.09 - 15.03.10		Genehmigung vom RP Karlsruhe als höhere Naturschutzbehörde erteilt, da Naturschutzgebiet
Karlsruhe	Enzkreis	Fließgewässer	Enz		16.09. - 15.03.	unbefristet	
Karlsruhe	Enzkreis	Fließgewässer	Nagold		16.09. - 15.03.	unbefristet	
Karlsruhe	Enzkreis	Fließgewässer	Pfinz		16.09. - 15.03.	unbefristet	
Karlsruhe	Enzkreis	Fließgewässer	Würm		16.09. - 15.03.	unbefristet	
Karlsruhe	Freudenstadt	Fließgewässer	Eyach	Landkreisgrenze (Flkm 5+200) bis zur Einmündung in den Neckar (Flkm 0+000)	16.09. - 15.03.	unbefristet	
Karlsruhe	Freudenstadt	Fließgewässer	Murg	Landkreisgrenze (Fkm 49+750) bis zur Murgbrücke Baiersbronn (Fkm 64+000)	16.09. - 15.03.	unbefristet	
Karlsruhe	Freudenstadt	Fließgewässer	Neckar		16.09. - 15.03.	unbefristet	
Karlsruhe	Freudenstadt	Stehendes Gewässer	Nagoldtalsperre	Vor- und Hauptsperre	16.09. - 15.03.	befristet bis 2011	
Karlsruhe	Karlsruhe	Fließgewässer	Langes Loch	Gemarkung Linkenheim u. Leopoldshafen	15.10.09 - 15.03.10		
Karlsruhe	Karlsruhe	Fließgewässer	Niederauwasser	Gemarkung Leopoldshafen	15.10.09 - 15.03.10		

Regierungsbezirk	Land-, Stadtkreis	Gewässerart	Gewässer	Begrenzung	Zeitraum	Befristung	Einschränkungen, Bemerkungen
Karlsruhe	Karlsruhe	Fließgewässer	Pfinz-Heglach	Begrenzt auf Grabener Gemarkung der Gemeinde Graben-Neudorf	16.09.09 - 15.03.10		
Karlsruhe	Karlsruhe	Fließgewässer	Pfinzkorrektur auf Gemarkung Staffort	Gemarkung Staffort	16.09.09 - 15.03.10		
Karlsruhe	Karlsruhe	Fließgewässer	Philippsburger Altrhein		16.09.09 - 15.03.10		
Karlsruhe	Karlsruhe	Fließgewässer	Saalbachkanal	Von Saugrabenwehr bis Plänwiesenwehr auf Gemarkung Graben-Neudorf und von Gemarkungsgrenze Graben-Neudorf bis Kläranlage Rußheim auf Gemarkung Dettenheim	16.09.09 - 15.03.10		
Karlsruhe	Karlsruhe	Fließgewässer	Tankgraben	Gemeinde Malsch	16.09.09 - 15.03.10		
Karlsruhe	Karlsruhe	Fließgewässer	Östliches Herrenwasser	Höhe Hochstetter Hauptstraße bis zur Kläranlage	16.09.09 - 15.03.10		
Karlsruhe	Karlsruhe	Stehendes Gewässer	Baggersee Balkert		16.09.09 - 15.03.10		
Karlsruhe	Karlsruhe	Stehendes Gewässer	Baggersee Krieger	Gemeinde Philippsburg und Oberhausen-Rheinhausen	16.09.09 - 15.03.10		
Karlsruhe	Karlsruhe	Stehendes Gewässer	Baggersee Metzgerallmend	Gemarkung Bruchsal-Untergrombach	22.10.09 - 15.03.10		
Karlsruhe	Karlsruhe	Stehendes Gewässer	Baggersee Prestel	Gemarkung Graben-Neudorf	16.09.09 - 15.03.10		
Karlsruhe	Karlsruhe	Stehendes Gewässer	Baggersee Spöck		16.09.09 - 15.03.10		
Karlsruhe	Karlsruhe	Stehendes Gewässer	Baggersee Staffort	Gemarkung Staffort	16.09.09 - 15.03.10		
Karlsruhe	Karlsruhe	Stehendes Gewässer	Baggersee Störloch		16.09.09 - 15.03.10		
Karlsruhe	Karlsruhe	Stehendes Gewässer	Baggersee Weisenburger		16.09.09 - 15.03.10		
Karlsruhe	Karlsruhe	Stehendes Gewässer	Baggersee im Gewann "Neureute"		16.09.09 - 15.03.10		
Karlsruhe	Karlsruhe	Stehendes Gewässer	Freyersee	Gemarkung Philippsburg	16.09.09 - 15.03.10		
Karlsruhe	Karlsruhe	Stehendes Gewässer	Heidesee	Gemarkung Forst	16.09.09 - 15.03.10		
Karlsruhe	Karlsruhe	Stehendes Gewässer	Mittelgründsloch	Gemarkung Linkenheim	16.10.09 - 15.03.10		
Karlsruhe	Karlsruhe	Stehendes Gewässer	Sieben-Erlen-See		16.09.09 - 15.03.10		
Karlsruhe	Karlsruhe	Stehendes Gewässer	Waldsee auf Gemarkung Forst	Gemarkung Forst	16.09.09 - 15.03.10		
Karlsruhe	Neckar-Odenwald-Kreis	Fließgewässer	Elz	Gemarkung Mosbach und Elztal-Neckarburken sowie von Gemarkungsgrenze Elztal-Neckarburken/ Elztal-Dallau bis zur Mündung in den Neckar	17.02.10 - 15.03.10		Einzeln auftretende Kormorane dürfen nicht abgeschossen werden
Karlsruhe	Rastatt	Fließgewässer	Stauwasser der Murg	Stauwasser bei Kirschbaumwasen	16.09. - 15.03.	befristet bis 2010	
Karlsruhe	Rhein-Neckar-Kreis	Fließgewässer	Alle Fließgewässer		01.11. - 28.02.	befristet bis 2012	Ausnahme Neckar
Karlsruhe	Rhein-Neckar-Kreis	Stehendes Gewässer	Alle stehende Gewässer		01.11. - 28.02.	befristet bis 2012	

Regierungsbezirk	Land-, Stadtkreis	Gewässerart	Gewässer	Begrenzung	Zeitraum	Befristung	Einschränkungen, Bemerkungen
Karlsruhe	Stadtkreis Mannheim	Fließgewässer	Altrhein	Altrhein in Mannheim, von der Diefenbrücke bis zur Max-Planck-Straße bzw. Xylonwerk	16.09. - 15.03.	befristet bis 2010	In der Zeit von 15.01. - 15.03. der Jahre 2008, 2009 und 2010 darf nur in der Altrheinlagune vergrämt werden, wenn dort mehr als 50 Kormorane angetroffen werden und gleichzeitig keine schutzwürdigen Wat- und Wasservögel festzustellen sind.
Karlsruhe	Stadtkreis Pforzheim	Fließgewässer	Nagold	Nagold auf dem Gebiet der Stadt Pforzheim von der südlichen Gemarkungsgrenze bei Unterreichenbach bis zur Weißensteiner Brücke	16.09. - 15.03.	befristet bis 2012	Genehmigung gilt nur, wenn bei der jährlich Anfang September stattfindenden Fangzahlenerhebung festgestellt wird, dass der Äschenbestand weiterhin unter dem für eine nachhaltige Bestandserhaltung erforderlichen Maß liegt. Das Töten von Kormoranen zur nachhaltigen Vergrämung ist nur beim Antreffen größerer Trupps erlaubt.
Stuttgart	Böblingen	Fließgewässer	Alle Fließgewässer		16.09. - 15.03.	unbefristet	Abschuss gestattet, wenn mehr als 20 Kormorane am Gewässer sind
Stuttgart	Böblingen	Stehendes Gewässer	Alle stehende Gewässer		16.09. - 15.03.	unbefristet	Abschuss gestattet, wenn mehr als 20 Kormorane am Gewässer sind
Stuttgart	Esslingen	Fließgewässer	Fils	Flussaufwärts auf Höhe der Seyfert Holding GmbH, Ulmer Str. 58 in Reichenbach bis zur Kreisgrenze Göppingen	16.09. - 15.03.	befristet bis 2014	Insgesamt dürfen nicht mehr als 10 Kormorane pro Vergrämungsperiode und max. 2 Kormorane pro Tag erlegt werden.
Stuttgart	Esslingen	Fließgewässer	Neckar	Ausgenommen bei NSG "Schönrain" Gemarkung Neckartenzlingen zw. Fußgängersteg Untersensingen zum Gelände Fa. Otto bis einschl. Brücke A8 Gemarkung Wendlingen, zw. Seebrücke Gemarkung Wendlingen bis einschl. L 1207 Gemarkung Wernau und ab Neckarhafen Plochingen auf Gemarkung Plochingen bis Markungsgrenze Stuttgart	16.09. - 15.03.	befristet bis 2014	
Stuttgart	Esslingen	Fließgewässer	Neckar-Altarm	Ab Schifffahrtsstraße Neckar bis 50 m südöstl. des NSG "Alter Neckar" auf Gemarkung Altbach und ab D. Roser-Brücke bis Fußgängerbrücke Vereinsheim FV Esslingen auf Gemarkung Esslingen	16.09. - 28./29.02.	befristet bis 2014	Im jeweiligen Abschnitt der Strecke "Neckar-Altarm" dürfen insgesamt nicht mehr als 15 und max. 2 Kormorane pro Tag erlegt werden; kein Abschuss an Sonn- und Feiertagen
Stuttgart	Göppingen	Fließgewässer	Fils	Gewässerstrecken auf den Gemarkungen Ebersbach und Uthingen (unterhalb Schießplatz Ebersbach bis Kreisgrenze Landkreis Esslingen) sowie auf den Gemarkungen Kuchen und Gingen an der Fils	16.09.09 - 15.03.10		
Stuttgart	Göppingen	Stehendes Gewässer	Epple-See	Gemarkung Uthingen	16.09.09 - 15.03.10		

Regierungsbezirk	Land-, Stadtkreis	Gewässerart	Gewässer	Begrenzung	Zeitraum	Befristung	Einschränkungen, Bemerkungen
Stuttgart	Heidenheim	Fließgewässer	Brenz		19.11.09 - 28./29.02.10 u. 16.09. - 28./29.02. eines jeden Jahres	befristet bis 2014	
Stuttgart	Heidenheim	Fließgewässer	Egau		19.11.09 - 28./29.02.10 u. 16.09. - 28./29.02. eines jeden Jahres	befristet bis 2014	
Stuttgart	Heidenheim	Stehendes Gewässer	Itzelberger See		19.11.09 - 14.01.10 u. 16.09. - 14.01. eines jeden Jahres	befristet bis 2014	
Stuttgart	Heilbronn	Anlage	Fischteichanlage des FV Heilbronn		16.09. - 15.03.	befristet bis 2014	
Stuttgart	Heilbronn	Anlage	Fischteichanlage des FV Heilbronn-Böckingen		16.09. - 15.03.	befristet bis 2014	
Stuttgart	Heilbronn	Fließgewässer	Elsenz	Von der Kreisgrenze bei Ittlingen bis zum Sportplatz am südl. Ortsrand von Richen	16.09. - 15.03.	befristet bis 2014	
Stuttgart	Heilbronn	Fließgewässer	Elsenz	Von der Querung der B 293 bei der Kläranlage im Nordosten von Eppingen bis zur Ortslage v. Elsenz	16.09. - 15.03.	befristet bis 2014	
Stuttgart	Heilbronn	Fließgewässer	Jagst	1. Ab Brücke Ilshofen-Hessenau bis zur Mündung in den Neckar mit Ausnahmen folgender Strecken: Im Bereich Langenburg (Einmündung Stechbergklinge bis Einmündung Schindbach) 2. Im Bereich Mulfingen-Dörzbach (Brücke Mulfingen bis Brücke Dörzbach) 3. Im Bereich Krautheim-Schöntal (Brücke Gommersdorf bis Kläranlage Schöntal)	01.09. - 15.03.	befristet bis 2011	Genehmigung vom RP Stuttgart als höhere Naturschutzbehörde erteilt, da Vogelschutzgebiet
Stuttgart	Heilbronn	Fließgewässer	Kessach	Ab Brücke Unterkessach bis Mündung in die Jagst	01.09. - 15.03.	befristet bis 2011	Genehmigung vom RP Stuttgart als höhere Naturschutzbehörde erteilt, da Vogelschutzgebiet.
Stuttgart	Heilbronn	Fließgewässer	Kocher	Autobahnbrücke bis Kocher auf Höhe der Straße Am Brechthaus in Neuenstadt am Kocher	01.09. - 15.03.	befristet bis 2011	Genehmigung vom RP Stuttgart als höhere Naturschutzbehörde erteilt, da Vogelschutzgebiet
Stuttgart	Heilbronn	Fließgewässer	Kocher	Von der Einmündung der Brettach in den Kocher bei Neuenstadt bis zur Mündung in den Neckar bei Bad Friedrichshall-Kochendorf	16.09. - 15.03.	befristet bis 2014	
Stuttgart	Heilbronn	Fließgewässer	Lein	Vom Flurstück Flst.Nr. 6807 (Höhe Schrebergärten Ochsenbrunnen) bis zum Sportplatz von Kleingartach	16.09. - 15.03.	befristet bis 2014	

Regierungsbezirk	Land-, Stadtkreis	Gewässerart	Gewässer	Begrenzung	Zeitraum	Befristung	Einschränkungen, Bemerkungen
Stuttgart	Heilbronn	Fließgewässer	Lein	Vom Flurstück Flst.Nr. 9617 (Beginn der Gewerbeflächen in Schwaigern Richtung Westen) bis Flst.Nr. 6810 bei Schwaigern-Stetten auf Höhe des Aussiedlerhofes Brückelehöhe	16.09. - 15.03.	befristet bis 2014	
Stuttgart	Heilbronn	Fließgewässer	Lein	Von der der Querung der B 293 bei Großgarten bis zum östl. Ortsrand von Schwaigern	16.09. - 15.03.	befristet bis 2014	
Stuttgart	Heilbronn	Fließgewässer	Neckar	Von Flkm 127,2 (Höhe FND Krappenfelsen am südl. Rand) bis Flkm 128,8 (Nordrand KKW Neckarwestheim)	16.09. - 15.03.	befristet bis 2014	
Stuttgart	Heilbronn	Fließgewässer	Neckar	vom Wehr Neckarsulm bis NATO-Rampe in Offenau	16.09. - 15.03.	befristet bis 2014	
Stuttgart	Heilbronn	Fließgewässer	Neckar	Von Flkm 125 (Brücke b.d. Schleuse Lauffen a.N.) bis Flkm 126,7 (Höhe FND Krappenfelsen am nördl. Rand)	16.09. - 15.03.	befristet bis 2014	
Stuttgart	Heilbronn	Fließgewässer	Neckar	Von Flkm 120 (oberhalb d. Wehres in Horkheim) bis Flkm 121 (Höhe FND Scillawäldchen mit neuem Stillgewässer)	16.09. - 15.03.	befristet bis 2014	
Stuttgart	Heilbronn	Fließgewässer	Neckar-Altarm	Vom Wehr Neckarsulm bis zur Einmündung des Altneckars in den Neckar bei Bad Friedrichshall-Kochendorf	16.09. - 15.01.	befristet bis 2014	
Stuttgart	Heilbronn	Fließgewässer	Schefflenz	Von der Kreisgrenze im Bereich der Einmündung der L 720 (von Neudenu) in die L 526 (Verbindungsstraße zwischen Bad Friedrichshall-Untergrießheim und Allfeld) bis zur Mündung in die Jagst bei Bad Friedrichshall-Untergrießheim	16.09. - 15.03.	befristet bis 2014	
Stuttgart	Heilbronn	Fließgewässer	Schozach	Vom Ortsausgang Unterheinriet bis zur Kreisgrenze des Stadtkreises Heilbronn beim Steinbruch Bopp in Talheim	16.09. - 15.03.	befristet bis 2014	
Stuttgart	Heilbronn	Fließgewässer	Seckach	Ab Brücke Roigheim bis zur Mündung in die Jagst	01.09. - 15.03.	befristet bis 2011	Genehmigung vom RP Stuttgart als höhere Naturschutzbehörde erteilt, da Vogelschutzgebiet.
Stuttgart	Heilbronn	Fließgewässer	Sulm	Von der K 2108 unterhalb des Breitenauer Sees bis zum Dammfuß des Hochwasserrückhaltebeckens Neckarsulm beim Aquatoll	16.09. - 15.03.	befristet bis 2014	
Stuttgart	Heilbronn	Fließgewässer	Zaber	1. Von der Brücke über die Zaber nordwestl. von Lauffen a. N. bis zum östl. Ortsrand von Meimsheim auf Höhe des Umspannwerks 2. Von der Querung der L 1107 (Brackenheim/ Botenheim) bis zum östl. Ortsrand von Zaberfeld auf Höhe des Sportplatzes	16.09. - 15.03.	befristet bis 2014	
Stuttgart	Hohenlohekreis	Fließgewässer	Jagst	Jagst mit Ausnahme des Bereiches Brücke Mulfingen - Brücke Dörzbach	01.09. - 15.03.	befristet bis 2011	Genehmigung vom RP Stuttgart als höhere Naturschutzbehörde erteilt, da Vogelschutzgebiet

Regierungsbezirk	Land-, Stadtkreis	Gewässerart	Gewässer	Begrenzung	Zeitraum	Befristung	Einschränkungen, Bemerkungen
Stuttgart	Hohenlohekreis	Fließgewässer	Kocher	1. Engstelle zwischen Kocher und L 1045, nordwestl. Weilersbach (LK Schwäbisch Hall) bis Kocherbrücke Kocherstetten (Hohenlohekreis) 2. Wehr Buchenmühle bis Sportgelände Künzelsau 3. Kocherbrücke beim Scheurachshof/ Künzelsau bis westl. Ende der Straße Tuchbleiche in Sindringen 4. Kläranlage Ohrnberg bis zur Kocherbrücke der L 1045 bei Harthausen	01.09. - 15.03.	befristet bis 2011	Genehmigung vom RP Stuttgart als höhere Naturschutzbehörde erteilt, da Vogelschutzgebiet
Stuttgart	Hohenlohekreis	Fließgewässer	Kupfer	Von Kupferzell bis zur Mündung in den Kocher	01.09. - 15.03.	befristet bis 2011	Genehmigung vom RP Stuttgart als höhere Naturschutzbehörde erteilt, da Vogelschutzgebiet
Stuttgart	Hohenlohekreis	Fließgewässer	Ohrn	Von Cappel bis zur Mündung in den Kocher	01.09. - 15.03.	befristet bis 2011	Genehmigung vom RP Stuttgart als höhere Naturschutzbehörde erteilt, da Vogelschutzgebiet
Stuttgart	Ludwigsburg	Anlage	Fischzuchtanlage im Gewann "Langmantel"	zwischen Kleinsachsenheim und Hohenhaslach	01.10. - 15.03.	befristet bis 2011	
Stuttgart	Ludwigsburg	Fließgewässer	Bottwar	Vom Mündungsbereich in die Murr bis Beginn befriedeter Bezirk in Steinheim	01.10. - 15.03.	befristet bis 2011	Abschuss gestattet, wenn mindestens 10 Kormorane am Gewässer vorhanden sind.
Stuttgart	Ludwigsburg	Fließgewässer	Enz		01.10. - 15.03.	befristet bis 2011	Abschuss gestattet, wenn mindestens 10 Kormorane am Gewässer vorhanden sind.
Stuttgart	Ludwigsburg	Fließgewässer	Metter		01.10. - 15.03.	befristet bis 2011	Abschuss gestattet, wenn mindestens 10 Kormorane am Gewässer vorhanden sind.
Stuttgart	Ludwigsburg	Fließgewässer	Murr		01.10. - 15.03.	befristet bis 2011	Abschuss gestattet, wenn mindestens 10 Kormorane am Gewässer vorhanden sind.
Stuttgart	Ludwigsburg	Stehendes Gewässer	Hardwaldsee	Gemarkung Steinheim	01.10. - 15.03.	befristet bis 2011	Abschuss gestattet, wenn mindestens 10 Kormorane am Gewässer vorhanden sind.
Stuttgart	Ludwigsburg	Stehendes Gewässer	Neckartalsee	Gemarkung Besigheim	01.10. - 15.03.	befristet bis 2011	Abschuss gestattet, wenn mindestens 10 Kormorane am Gewässer vorhanden sind.
Stuttgart	Ludwigsburg	Stehendes Gewässer	Rohrbachweiher	Gemarkung Steinheim	01.10. - 15.03.	befristet bis 2011	Abschuss gestattet, wenn mindestens 10 Kormorane am Gewässer vorhanden sind.
Stuttgart	Ludwigsburg	Stehendes Gewässer	Wehrbachsee	Gemarkung Steinheim	01.10. - 15.03.	befristet bis 2011	Abschuss gestattet, wenn mindestens 10 Kormorane am Gewässer vorhanden sind.
Stuttgart	Main-Tauber-Kreis	Fließgewässer	Brehmbach		16.09. - 15.03.	unbefristet	
Stuttgart	Main-Tauber-Kreis	Fließgewässer	Grünbach		16.09. - 15.03.	unbefristet	
Stuttgart	Main-Tauber-Kreis	Fließgewässer	Main	Ab den Staustufen Eichel, Faulbach und Freudenberg bis 1000 m ober- und unterhalb sowie im Bereich der Bühnenfelder zw. Bühnen u. Ufer, auf den Bühnen, im Flachwasserbereich und in den Altarmen des Mains	16.09. - 15.03.	unbefristet	

Regierungsbezirk	Land-, Stadtkreis	Gewässerart	Gewässer	Begrenzung	Zeitraum	Befristung	Einschränkungen, Bemerkungen
Stuttgart	Main-Tauber-Kreis	Fließgewässer	Tauber		16.09. - 15.03.	unbefristet	
Stuttgart	Main-Tauber-Kreis	Fließgewässer	Umpfer		16.09. - 15.03.	unbefristet	
Stuttgart	Main-Tauber-Kreis	Fließgewässer	Wittigbach		16.09. - 15.03.	unbefristet	
Stuttgart	Main-Tauber-Kreis	Stehendes Gewässer	Badesee bei Freudenberg		16.09. - 15.03.	unbefristet	
Stuttgart	Main-Tauber-Kreis	Stehendes Gewässer	Baggersee Freudenberg		16.09. - 15.03.	unbefristet	
Stuttgart	Main-Tauber-Kreis	Stehendes Gewässer	Baggersee Mondfeld		16.09. - 15.03.	unbefristet	
Stuttgart	Ostalbkreis	Anlage	Heidweiher auf Gemarkung Stödtlen	Fischteiche auf Gemarkung Stödtlen, Flst. Nr. 1682 und 1683	04.11.09 - 15.03.10		Pro Tag dürfen max. 5 Kormorane erlegt werden
Stuttgart	Ostalbkreis	Anlage	Straßenweiher auf Gemarkung Stödtlen	Fischteiche auf Gemarkung Stödtlen, Flst. Nr. 1712	04.11.09 - 15.03.10		Pro Tag dürfen max. 5 Kormorane erlegt werden
Stuttgart	Ostalbkreis	Fließgewässer	Kocher	Von Wasseralfingen (ab Höhe Talschule) bis zur Kreisgrenze westl. von Untergröningen	17.11.09 - 15.03.10		Es dürfen max. 5 Kormorane pro Tag erlegt werden
Stuttgart	Ostalbkreis	Fließgewässer	Rems		17.11.09 - 15.03.10		Es dürfen max. 5 Kormorane pro Tag erlegt werden
Stuttgart	Rems-Murr-Kreis	Fließgewässer	Murr	Von der Grenze des Umgebungsgebietes des NSG "Gaab" bei der Eisenschmiedmühle auf Gemarkung Murrhardt bis zur Kreisgrenze zum Landkreis Ludwigsburg	16.09. - 15.03.	befristet bis 2011	
Stuttgart	Rems-Murr-Kreis	Fließgewässer	Rems	Von der Kreisgrenze zum Landkreis Ostalbkreis bis zur Kreisgrenze zum Landkreis Ludwigsburg	16.09. - 15.03.	befristet bis 2011	
Stuttgart	Schwäbisch Hall	Fließgewässer	Alle Zuflüsse der Jagst	Gebiet des Landkreises mit einigen Einschränkungen	16.09. - 15.03.	unbefristet	Ausgenommen Jagst
Stuttgart	Schwäbisch Hall	Fließgewässer	Brettach	Von Adolzfurt bis zur Mündung in den Kocher	01.09. - 15.03.	befristet bis 2011	Genehmigung vom RP Stuttgart als höhere Naturschutzbehörde erteilt, da Vogelschutzgebiet
Stuttgart	Schwäbisch Hall	Fließgewässer	Bühler	1. Heilberg/ Bühlerzell bis Brücke Craillsheimer Straße in Obersontheim 2. Gewässerstrecke zwischen der Landkreisgrenze zum Ostalbkreis und bis zur Bühlerbrücke bei der Mühle Heilberg	01.09. - 15.03.	befristet bis 2011	Genehmigung vom RP Stuttgart als höhere Naturschutzbehörde erteilt, da Vogelschutzgebiet
Stuttgart	Schwäbisch Hall	Fließgewässer	Jagst	1. Ab Brücke Ilshofen-Hessenau bis zur Mündung in den Neckar mit Ausnahmen folgender Strecken: Im Bereich Langenburg (Einmündung Stechbergklinge bis Einmündung Schindbach) 2. Im Bereich Mulfingen-Dörzbach (Brücke Mulfingen bis Brücke Dörzbach) 3. Im Bereich Krautheim-Schöntal (Brücke Gommersdorf bis Kläranlage Schöntal)	01.09. - 15.03.	befristet bis 2011	Genehmigung vom RP Stuttgart als höhere Naturschutzbehörde erteilt, da Vogelschutzgebiet

Regierungsbezirk	Land-, Stadtkreis	Gewässerart	Gewässer	Begrenzung	Zeitraum	Befristung	Einschränkungen, Bemerkungen
Stuttgart	Schwäbisch Hall	Fließgewässer	Kocher	1. Engstelle zwischen Kocher und L 1045, nordwestl. Weilersbach (LK Schwäbisch Hall) bis Kocherbrücke Kocherstetten (Hohenlohekreis) 2. Kocherbrücke Münster bis Kocherbrücke Schlossstraße in Gaildorf 3. Kocherbrücke Steinbacher Straße (L 1055) bis Brücke beim Sportplatz Schwäbisch Hall 4. Kocherbrücke zwischen Fohlenweide und E-Werk unterhalb des Neubergs bei Gelbingen bis zur Engstelle Kocher zu L 1045, unterhalb Kläranlage bei Enslingen 5. Campingplatz Braunsbach bis zur Kocherbrücke bei Steinkirchen 6. Gewässerstrecke ab der Landkreisgrenze zum Ostalbkreis und Flst. 90/1, Gemarkung Unterrot, Mündung Kocheraltwasser westl. v. Bröckingen	01.09. - 15.03.	befristet bis 2011	Genehmigung vom RP Stuttgart als höhere Naturschutzbehörde erteilt, da Vogelschutzgebiet
Stuttgart	Schwäbisch Hall	Fließgewässer	Rot	1. Einmündung Mühlkanal der Oberen Kornberger Sägmühle bis Hammerschmiede/ Sägmühle 2. Sportplatz Oberrot bis Kläranlage unterhalb Hausen 3. Gewässerstrecke zwischen der Landkreisgrenze zum Rems-Murrkreis und Wielandsweiler (Einmündung Rötensbach)	01.09. - 15.03.	befristet bis 2011	Genehmigung vom RP Stuttgart als höhere Naturschutzbehörde erteilt, da Vogelschutzgebiet
Tübingen	Alb-Donau-Kreis	Fließgewässer	Aach	Stadt Schelklingen	16.09. - 31.01.	befristet bis 2010	
Tübingen	Alb-Donau-Kreis	Fließgewässer	Blau	Gem. Blaustein und Stadt Blaubeuren	16.09. - 15.03.	befristet bis 2010	
Tübingen	Alb-Donau-Kreis	Fließgewässer	Donau	Ausgenommen sind die Bereiche Öpfinger Stausee, Stauseekette a. d. Donau zw. Öpfingen u. Erbach sowie die Baggerseen	16.09. - 31.01.	befristet bis 2010	
Tübingen	Alb-Donau-Kreis	Fließgewässer	Iller	Gem. Balzheim, Dietenheim, Illerrieden und Illerkirchberg	16.09. - 31.01.	befristet bis 2010	
Tübingen	Alb-Donau-Kreis	Fließgewässer	Kleine Lauter	Gemarkung Blaustein	16.09. - 15.03.	befristet bis 2010	
Tübingen	Alb-Donau-Kreis	Fließgewässer	Nau	In Langenau von Ostermühle bis zur Landesgrenze	16.09. - 31.01.	befristet bis 2010	
Tübingen	Alb-Donau-Kreis	Fließgewässer	Riß	Stadt Ehingen, Gemarkung Rißfissen; Gemarkung Öpfingen und Erbach, Gemarkung Ersingen	16.09. - 31.01.	befristet bis 2010	
Tübingen	Alb-Donau-Kreis	Fließgewässer	Rot	Gem. Erbach mit Gemarkung Dellmensingen	16.09. - 31.01.	befristet bis 2010	
Tübingen	Alb-Donau-Kreis	Fließgewässer	Schmiech	Stadt Ehingen und Schelklingen	16.09. - 31.01.	befristet bis 2010	
Tübingen	Alb-Donau-Kreis	Fließgewässer	Urspring	Stadt Schelklingen	16.09. - 31.01.	befristet bis 2010	

Regierungsbezirk	Land-, Stadtkreis	Gewässerart	Gewässer	Begrenzung	Zeitraum	Befristung	Einschränkungen, Bemerkungen
Tübingen	Alb-Donau-Kreis	Fließgewässer	Weihung	Gem. Schnürpflingen, Staig und Illerkirchberg	16.09. - 31.01.	befristet bis 2010	
Tübingen	Biberach	Anlage	Alle gewerblichen Fischzuchtanlagen		16.09. - 28.02.	befristet bis 2013	
Tübingen	Biberach	Fließgewässer	Alle Fließgewässer		16.09. - 28.02.	befristet bis 2013	
Tübingen	Ravensburg	Fließgewässer	Aitrach	Vom Zusammenfluss von Wurzacher Ach und Eschach bis zur Mündung in die Iller	16.09. - 15.03.	befristet bis 2014	
Tübingen	Ravensburg	Fließgewässer	Eschach	Von Friesenhofen bis zur Einmündung Wurzacher Ach	16.09. - 15.03.	befristet bis 2014	
Tübingen	Ravensburg	Fließgewässer	Iller		16.09. - 15.03.	befristet bis 2014	
Tübingen	Ravensburg	Fließgewässer	Obere Argen	Von Landesgrenze bei Mallaichen bis Mündung in die Vereinigte Argen	16.09. - 15.03.	befristet bis 2014	
Tübingen	Ravensburg	Fließgewässer	Schussen		16.09. - 15.03.	befristet bis 2014	
Tübingen	Ravensburg	Fließgewässer	Untere Argen	Von Landesgrenze bis Mündung in die Vereinigte Argen	16.09. - 15.03.	befristet bis 2014	
Tübingen	Ravensburg	Fließgewässer	Vereinigte Argen		16.09. - 15.03.	befristet bis 2014	
Tübingen	Ravensburg	Fließgewässer	Wolfegger Ach	Von Frohnmühle bis Mündung in die Schussen	16.09. - 15.03.	befristet bis 2014	
Tübingen	Ravensburg	Fließgewässer	Wurzacher Ach	Von Ortsende Bad Wurzach bis zur Mündung in die Eschach	16.09. - 15.03.	befristet bis 2014	
Tübingen	Ravensburg	Stehendes Gewässer	Alle Stillgewässer		16.09. - 15.01.	befristet bis 2014	Erlaubnis zur Vergrämung an allen Weihern während der Endphase des Abfischens, wenn dies zwischen 16.09. und 15.01. liegt.
Tübingen	Ravensburg	Stehendes Gewässer	Roter Weiher		16.09.09. - 15.01.10		
Tübingen	Reutlingen	Fließgewässer	Große Lauter		16.09. - 15.02.	unbefristet	
Tübingen	Reutlingen	Fließgewässer	Zwiefalter Aach		16.09. - 15.02.	unbefristet	
Tübingen	Sigmaringen	Fließgewässer	Ablach	Ab Gemarkung Wasser bis zur Ortslage Ablach. Ab den Ortslagen Mengen und Ennetach bis zur Mündung in die Donau bei Blochingen	16.09. - 15.03.	befristet bis 2014	
Tübingen	Sigmaringen	Fließgewässer	Andelsbach	Von der Kreisgrenze Gemarkung Illwangen bis zur Ortslage Krauchenwies	16.09. - 15.03.	befristet bis 2014	
Tübingen	Sigmaringen	Fließgewässer	Donau	Von der Ortslage Laiz bis zur Kreisgrenze auf Gemarkung Hundersingen	16.09. - 15.03.	befristet bis 2014	
Tübingen	Sigmaringen	Fließgewässer	Lauchert	Von der Kreisgrenze auf Gemarkung Bronnen bis zur Ortslage Veringendorf	16.09. - 15.03.	befristet bis 2014	
Tübingen	Sigmaringen	Fließgewässer	Ostrach	Von der Ortslage Ostrach bis zur Mündung in die Donau bei Hundersingen	16.09. - 15.03.	befristet bis 2014	
Tübingen	Sigmaringen	Fließgewässer	Schwarzbach		16.09. - 15.03.	befristet bis 2014	
Tübingen	Stadtkreis Ulm	Fließgewässer	Altwasser Gewann "Hirschhalde"		16.09. - 15.03.	befristet bis 2014	
Tübingen	Stadtkreis Ulm	Fließgewässer	Blau	Ausgenommen der Bereich zwischen Mündung in die Donau und Blautalbrücke/Berliner Ring	16.09. - 15.03.	befristet bis 2014	

Regierungsbezirk	Land-, Stadtkreis	Gewässerart	Gewässer	Begrenzung	Zeitraum	Befristung	Einschränkungen, Bemerkungen
Tübingen	Stadtkreis Ulm	Fließgewässer	Blaukanal	Ausgenommen Bereich zwischen Mündung in die Blau und K.-Schumacher-Ring (Kreisstraße K 9915)	16.09. - 15.03.	befristet bis 2014	
Tübingen	Stadtkreis Ulm	Fließgewässer	Donau	Ausgenommen Bereich zwischen Fußgängersteg in der Friedrichsau und Konrad-Adenauer-Brücke sowie der Bereich des NSG "Gronne"	16.09. - 15.03.	befristet bis 2014	
Tübingen	Stadtkreis Ulm	Fließgewässer	Grenzgraben		16.09. - 15.03.	befristet bis 2014	
Tübingen	Stadtkreis Ulm	Fließgewässer	Iller		16.09. - 15.03.	befristet bis 2014	
Tübingen	Stadtkreis Ulm	Fließgewässer	Weihung	Ausgenommen der Bereich zwischen Ulmer Straße/ Ostermahdweg bis Marienkapelle auf dem Grundstück Ulm-Wieblingen, Kutschenberg 50	16.09. - 15.03.	befristet bis 2014	
Tübingen	Stadtkreis Ulm	Stehendes Gewässer	Beschusamtsee	Gewässer auf dem Flurstück 2131 der Gemarkung Ulm, Flur Ulm	16.09. - 15.03.	befristet bis 2014	
Tübingen	Stadtkreis Ulm	Stehendes Gewässer	Lichternsee		16.09. - 15.03.	befristet bis 2014	
Tübingen	Tübingen	Fließgewässer	Neckar	Gesamtes Kreisgebiet mit Ausnahme von Stauwehr in Rottenburg-Kiebingen bis Einmündung Bühlerbach einschl. Baggersee Bischoff und Queck und vor alter Neckarbrücke in Kirchentellinsfurt bis Stauwehr T 100/ Ausleitung Kraftwerkskanal für das KW Altenburg GbR einschl. Baggersee Epple in Kirchentellinsfurt	10.10.09 - 15.01.10		
Tübingen	Tübingen	Fließgewässer	Starzel	Von der Burgmühle bis zur Mündung in den Neckar	10.10.09 - 15.01.10		
Tübingen	Tübingen	Fließgewässer	Steinlach	Von Gemeindegrenze Oferdingen bis zur Mündung in den Neckar	10.10.09 - 15.01.10		
Tübingen	Tübingen	Stehendes Gewässer	Hirschauer Baggerseen		10.10.09 - 15.01.10		
Tübingen	Tübingen	Stehendes Gewässer	Mayersee	Gemarkung Kirchentellinsfurt	10.10.09 - 15.01.10		
Tübingen	Zollernalbkreis	Fließgewässer	Eyach	Ab Kläranlage Balingen bis Kreisgrenze nach Freudenstadt	16.09. - 15.03.	unbefristet	
Tübingen	Zollernalbkreis	Fließgewässer	Stunzach	Von Gemarkungsgrenze Heiligenzimmern bis Einmündung in die Eyach	16.09. - 15.03.	unbefristet	

Anhang 2

Tabelle 1: Anzahl der Vergrämungsabschüsse in den Land- und Stadtkreisen, die Ausweisungen vorgenommen haben.

Kein Eintrag = Gewässertyp nicht ausgewiesen, * = keine vollständige Zuordnung zu Gewässertypen möglich.

	Vergrämungs- abschüsse	davon an		
		Fließgewässern	Stehenden Gewässern	Teichwirtschaft- lichen Anlagen
RP Karlsruhe				
Calw	10	10		
Enzkreis	66	66		
Freudenstadt	20	18	2	
Karlsruhe	166	30	136	
Neckar-Odenwald-Kreis	0	0	0	
Rastatt	22	22	0	
Rhein-Neckar-Kreis	10	0	10	
Stadtkreis Mannheim	2	2		
Stadtkreis Pforzheim	26	26		
Summe	322	174	148	0
RP Stuttgart				
Böblingen	0	0		
Esslingen	42	42		
Göppingen	13	13	0	
Heidenheim	26	26	0	
Heilbronn	67*	42	0	1
Hohenlohekreis	29	29		
Ludwigsburg	137	106	31	0
Main-Tauber-Kreis	81	81	0	
Ostalbkreis	18	16		2
Rems-Murr-Kreis	20	20		
Schwäbisch Hall	56	56		
Summe	489*	431	31	3
RP Freiburg				
Breisgau-Hochschwarzwald	37	37		
Emmendingen	33	21	12	
Konstanz	123	29	94	
Lörrach	116	110		6
Ortenaukreis	166	97	69	0
Rottweil	21	21	0	0
Schwarzwald-Baar-Kreis	6	6	0	
Tuttlingen	0	0		
Waldshut	52	52	0	
Summe	554	373	175	6
RP Tübingen				
Alb-Donau-Kreis	93	93		
Biberach	35	35		0
Ravensburg	8	2	6	
Reutlingen	27	27		
Sigmaringen	66	66		
Tübingen	13	13	0	
Zollernalbkreis	5	5		
Stadtkreis Ulm	19	18	1	
Summe	266	259	7	0
Summe Baden-Württemberg	1631*	1237	361	9

Tabelle 2: Ort, Datum und Anzahl der Vergrämungsabschüsse an Fließgewässern, stehenden Gewässern und teichwirtschaftlichen Anlagen in den Regierungsbezirken.

Regierungsbezirk	Gewässerart	Gewässer	Jagdbezirk, Ort	Datum	Anzahl
Freiburg	Anlage	Teichwirtschaftliche Anlagen von Angelsportvereinen	Eisweiher Rheinfelden	30.09.09	1
Freiburg	Anlage	Teichwirtschaftliche Anlagen von Angelsportvereinen	Eisweiher Rheinfelden	16.10.09	1
Freiburg	Anlage	Teichwirtschaftliche Anlagen von Angelsportvereinen	Eisweiher Rheinfelden	12.11.09	1
Freiburg	Anlage	Teichwirtschaftliche Anlagen von Angelsportvereinen	Eisweiher Rheinfelden	25.11.09	2
Freiburg	Anlage	Teichwirtschaftliche Anlagen von Angelsportvereinen	Eisweiher Rheinfelden	07.12.09	1
Freiburg	Anlage	Teichwirtschaftliche Anlagen von Angelsportvereinen	Eisweiher Rheinfelden	05.01.10	1
Freiburg	Anlage	Teichwirtschaftliche Anlagen von Angelsportvereinen	Eisweiher Rheinfelden	13.03.10	1
Freiburg	Fließgewässer	Acher	Fautenbach	nicht bekannt	2
Freiburg	Fließgewässer	Brigach	Überrauchen-Eggwald	nicht bekannt	1
Freiburg	Fließgewässer	Elz	Kollmarsreute	23.10.09	1
Freiburg	Fließgewässer	Elz	Kollmarsreute	14.11.09	1
Freiburg	Fließgewässer	Elz	Kollmarsreute	31.12.09	1
Freiburg	Fließgewässer	Elz	Kollmarsreute - Wasser	02.03.10	1
Freiburg	Fließgewässer	Elz	Sexau	nicht bekannt	2
Freiburg	Fließgewässer	Eschach	Dunningen; Jagdbogen Lackendorf Süd	22.02.10	2
Freiburg	Fließgewässer	Hegauer Aach	unbekannt	Jan. 10	2
Freiburg	Fließgewässer	Hegauer Aach	unbekannt	08.11.09	1
Freiburg	Fließgewässer	Hegauer Aach	unbekannt	16.11.09	2
Freiburg	Fließgewässer	Hegauer Aach	unbekannt	02.12.09	2
Freiburg	Fließgewässer	Hegauer Aach	unbekannt	07.12.09	1
Freiburg	Fließgewässer	Hegauer Aach	unbekannt	09.12.09	2
Freiburg	Fließgewässer	Hegauer Aach	unbekannt	17.12.09	2
Freiburg	Fließgewässer	Hegauer Aach	unbekannt	18.12.09	1
Freiburg	Fließgewässer	Hegauer Aach	unbekannt	19.12.09	2
Freiburg	Fließgewässer	Hegauer Aach	unbekannt	11.01.10	1
Freiburg	Fließgewässer	Hegauer Aach	unbekannt	12.01.10	2
Freiburg	Fließgewässer	Hegauer Aach	unbekannt	16.01.10	1
Freiburg	Fließgewässer	Hegauer Aach	unbekannt	Dez. 09	2
Freiburg	Fließgewässer	Hegauer Aach	unbekannt	Nov. 09	4
Freiburg	Fließgewässer	Hegauer Aach	unbekannt	Okt. 09	2
Freiburg	Fließgewässer	Hochrhein	Fischerhaus Karsau	25.10.09	1
Freiburg	Fließgewässer	Hochrhein	Fischerhaus Karsau	01.11.09	3
Freiburg	Fließgewässer	Hochrhein	Gem. Murg	26.02.10	3
Freiburg	Fließgewässer	Hochrhein	Gem. Murg	28.02.10	3
Freiburg	Fließgewässer	Hochrhein	Hohentengen-Rötteln	22.12.09	1
Freiburg	Fließgewässer	Hochrhein	Jestetten, Rhein-km 54-56	04.12.09	2
Freiburg	Fließgewässer	Hochrhein	Jestetten, Rhein-km 54-56	06.12.09	3
Freiburg	Fließgewässer	Hochrhein	Jestetten, Rhein-km 54-56	14.12.09	1
Freiburg	Fließgewässer	Hochrhein	Jestetten, Rhein-km 54-56	15.12.09	2
Freiburg	Fließgewässer	Hochrhein	Jestetten, Rhein-km 54-56	16.12.09	1
Freiburg	Fließgewässer	Hochrhein	Jestetten, Rhein-km 54-56	28.12.09	1
Freiburg	Fließgewässer	Hochrhein	Jestetten, Rhein-km 54-56	30.12.09	1
Freiburg	Fließgewässer	Hochrhein	Jestetten, Rhein-km 54-56	12.01.10	2
Freiburg	Fließgewässer	Hochrhein	Jestetten, Rhein-km 54-56	22.01.10	3
Freiburg	Fließgewässer	Hochrhein	Jestetten, Rhein-km 54-56	24.01.10	2
Freiburg	Fließgewässer	Hochrhein	Laufenburg-Stadenhausen	26.09.09	2
Freiburg	Fließgewässer	Hochrhein	unbekannt	18.12.09	1
Freiburg	Fließgewässer	Hochrhein	unbekannt	05.01.10	1
Freiburg	Fließgewässer	Kander	Eimeldingen	02.01.10	1
Freiburg	Fließgewässer	Kander	Eimeldingen, 400 km oberh. Mündung i. d. Rhein	26.09.09	1
Freiburg	Fließgewässer	Kinzig	Biberach Forst 1	16.09. - 15.03.	12
Freiburg	Fließgewässer	Kinzig	EJB Berghaupten	08.01.10	1
Freiburg	Fließgewässer	Kinzig	Jagdbogen II, Gutach	18.09.09	1
Freiburg	Fließgewässer	Kinzig	Jagdbogen II, Gutach	17.10.09	1
Freiburg	Fließgewässer	Kinzig	Jagdbogen II, Gutach	03.11.09	1
Freiburg	Fließgewässer	Kinzig	Jagdbogen II, Gutach	02.01.10	1
Freiburg	Fließgewässer	Kinzig	Jagdbogen II, Gutach	30.01.10	1
Freiburg	Fließgewässer	Kinzig	Jagdbogen II, Gutach	23.02.10	2
Freiburg	Fließgewässer	Kinzig	Offenburg-Bühl Nr. 107	11.11.09	1
Freiburg	Fließgewässer	Kinzig	Offenburg-Bühl Nr. 107	03.01.10	1
Freiburg	Fließgewässer	Kinzig	Willstätt, Los 11	Feb. 10	4

Regierungsbezirk	Gewässerart	Gewässer	Jagdbezirk, Ort	Datum	Anzahl
Freiburg	Fließgewässer	Kinzig	Willstätt, Los 11	Jan. 10	3
Freiburg	Fließgewässer	Kinzig	Willstätt, Los 11	März 10	3
Freiburg	Fließgewässer	Kinzig	Willstätt, Los 11	03.11.09	2
Freiburg	Fließgewässer	Kinzig	Willstätt, Los 11	15.11.09	2
Freiburg	Fließgewässer	Kinzig	Willstätt, Los 12	03.10.09	2
Freiburg	Fließgewässer	Kinzig	Willstätt, Los 13	27.09.09	1
Freiburg	Fließgewässer	Kinzig	Willstätt-Hesselhurst, Läger	19.12.09	1
Freiburg	Fließgewässer	Kinzig	Zell-Unterentersbach	nicht bekannt	6
Freiburg	Fließgewässer	Mühlbach	Kehl-Leutesheim	29.12.09	1
Freiburg	Fließgewässer	Mühlbach	Offenburg 1	09.10.09	4
Freiburg	Fließgewässer	Mühlbach	Renchen 80, Los 1	05.11.09	1
Freiburg	Fließgewässer	Mühlbach	Teningen-Köndringen	nicht bekannt	2
Freiburg	Fließgewässer	Neckar	Epfendorf; Nr. 46, Jagdteil Epfendorf I	16.09.09 - 14.03.10	14
Freiburg	Fließgewässer	Neckar	Epfendorf; Nr. 47, Jagdteil Epfendorf II	13.10.09	1
Freiburg	Fließgewässer	Neckar	Talhausen; Bösing Nr. 7, Jagdbogen Mitte	06.01.10	1
Freiburg	Fließgewässer	Neckar	Talhausen; Bösing Nr. 7, Jagdbogen Mitte	10.01.10	1
Freiburg	Fließgewässer	Neckar	Talhausen; Bösing Nr. 7, Jagdbogen Mitte	14.03.10	2
Freiburg	Fließgewässer	Rench	Renchen-Erlach-Ulm	10.12.09	1
Freiburg	Fließgewässer	Rench	Renchen-Maiwald	05.11.09	1
Freiburg	Fließgewässer	Rench	Renchen-Maiwald	11.11.09	2
Freiburg	Fließgewässer	Rench	Renchen-Maiwald	16.11.09	4
Freiburg	Fließgewässer	Rhein	Bad-Bellingen	03.01.10	2
Freiburg	Fließgewässer	Rhein	Drainagekanal Höhe Rhein-km 173,5	18.10.09	4
Freiburg	Fließgewässer	Rhein	Drainagekanal Höhe Rhein-km 173,6	29.11.09	3
Freiburg	Fließgewässer	Rhein	Drainagekanal Höhe Rhein-km 174,3	30.01.10	3
Freiburg	Fließgewässer	Rhein	Efringen-Kirchen	12.12.09	1
Freiburg	Fließgewässer	Rhein	Efringen-Kirchen	08.01.10	2
Freiburg	Fließgewässer	Rhein	Efringen-Kirchen	14.01.10	3
Freiburg	Fließgewässer	Rhein	Hartheim	24.10.09	2
Freiburg	Fließgewässer	Rhein	Hartheim	08.11.09	1
Freiburg	Fließgewässer	Rhein	Hartheim	15.11.09	2
Freiburg	Fließgewässer	Rhein	Hartheim	06.12.09	2
Freiburg	Fließgewässer	Rhein	Hartheim	13.12.09	2
Freiburg	Fließgewässer	Rhein	Hartheim	19.12.09	2
Freiburg	Fließgewässer	Rhein	Hartheim	24.12.09	1
Freiburg	Fließgewässer	Rhein	Hartheim	31.12.09	1
Freiburg	Fließgewässer	Rhein	Hartheim	02.01.10	2
Freiburg	Fließgewässer	Rhein	Hartheim	09.01.10	1
Freiburg	Fließgewässer	Rhein	Hartheim	13.01.10	4
Freiburg	Fließgewässer	Rhein	Hartheim	16.01.10	1
Freiburg	Fließgewässer	Rhein	Hartheim	23.01.10	2
Freiburg	Fließgewässer	Rhein	Hartheim	30.01.10	1
Freiburg	Fließgewässer	Rhein	Hartheim	31.01.10	2
Freiburg	Fließgewässer	Rhein	Hartheim	07.02.10	1
Freiburg	Fließgewässer	Rhein	Hartheim	13.02.10	2
Freiburg	Fließgewässer	Rhein	Hartheim	20.02.10	3
Freiburg	Fließgewässer	Rhein	Hartheim	27.02.10	2
Freiburg	Fließgewässer	Rhein	Hartheim	28.02.10	2
Freiburg	Fließgewässer	Rhein	Hartheim	06.03.10	1
Freiburg	Fließgewässer	Rhein	Kleinkems	06.12.09	3
Freiburg	Fließgewässer	Rhein	Kleinkems	20.12.09	6
Freiburg	Fließgewässer	Rhein	Rhein-km 173,4	19.09.09	1
Freiburg	Fließgewässer	Rhein	Rhein-km 173,4	11.10.09	1
Freiburg	Fließgewässer	Rhein	Rhein-km 174,0	13.09.09	1
Freiburg	Fließgewässer	Rhein	Rhein-km 174,0	14.11.09	1
Freiburg	Fließgewässer	Rhein	Rhein-km 174,1	06.09.09	2
Freiburg	Fließgewässer	Rhein	Rhein-km 174,1	17.10.09	1
Freiburg	Fließgewässer	Rhein	Rhein-km 174,1	28.02.10	1
Freiburg	Fließgewässer	Rhein	Rhein-km 174,1	13.03.10	4
Freiburg	Fließgewässer	Rhein	Rhein-km 174,3	27.09.09	4
Freiburg	Fließgewässer	Rhein	Rhein-km 174,5	05.09.09	3
Freiburg	Fließgewässer	Rhein	Rhein-km 174,5	12.09.09	3
Freiburg	Fließgewässer	Rhein	Rhein-km 174,5	04.10.09	1
Freiburg	Fließgewässer	Rhein	Rhein-km 174,5	24.10.09	3
Freiburg	Fließgewässer	Rhein	Rhein-km 174,5	31.10.09	2
Freiburg	Fließgewässer	Rhein	Rhein-km 174,5	28.12.09	1
Freiburg	Fließgewässer	Rhein	Rhein-km 174,5	01.01.10	1
Freiburg	Fließgewässer	Rhein	Rhein-km 174,5	23.01.10	2
Freiburg	Fließgewässer	Rhein	Rhein-km 174,5	06.03.10	2
Freiburg	Fließgewässer	Rhein	Rhein-km 174,7	03.10.09	4
Freiburg	Fließgewässer	Rhein	Rhein-km 174,8	20.09.09	4
Freiburg	Fließgewässer	Rhein	Rhein-km 174,8	08.11.09	2
Freiburg	Fließgewässer	Rhein	Rhein-km 174,8	13.02.10	2
Freiburg	Fließgewässer	Rhein	Rhein-km 174,8	07.03.10	3
Freiburg	Fließgewässer	Rhein	Rhein-km 179	10.10.09	2
Freiburg	Fließgewässer	Rhein	Rhein-km 179	12.10.09	2
Freiburg	Fließgewässer	Rhein	Rhein-km 179	10.11.09	1
Freiburg	Fließgewässer	Rhein	Rhein-km 179	13.11.09	1

Regierungsbezirk	Gewässerart	Gewässer	Jagdbezirk, Ort	Datum	Anzahl
Freiburg	Fließgewässer	Rhein	Rhein-km 179	22.12.09	1
Freiburg	Fließgewässer	Rhein	Rhein-km 179	26.12.09	1
Freiburg	Fließgewässer	Rhein	Rhein-km 179	29.12.09	1
Freiburg	Fließgewässer	Rhein	Rhein-km 180	10.11.09	1
Freiburg	Fließgewässer	Rhein	Rhein-km 180	13.11.09	1
Freiburg	Fließgewässer	Rhein	Rhein-km 180	22.12.09	1
Freiburg	Fließgewässer	Rhein	Rhein-km 180	26.12.09	1
Freiburg	Fließgewässer	Rhein	Rhein-km 180	29.12.09	2
Freiburg	Fließgewässer	Rheinauslauf bei Öhningen-Stiegen	Öhningen-Stiegen	11.11.09	1
Freiburg	Fließgewässer	Rheinauslauf bei Öhningen-Stiegen	Öhningen-Stiegen	14.11.09	1
Freiburg	Fließgewässer	Rheinauslauf bei Öhningen-Stiegen	Öhningen-Stiegen	19.11.09	2
Freiburg	Fließgewässer	Rheinauslauf bei Öhningen-Stiegen	Öhningen-Stiegen	30.11.09	1
Freiburg	Fließgewässer	Rheinauslauf bei Öhningen-Stiegen	Öhningen-Stiegen	03.12.09	1
Freiburg	Fließgewässer	Rheinauslauf bei Öhningen-Stiegen	Öhningen-Stiegen	18.12.09	1
Freiburg	Fließgewässer	Rheinauslauf bei Öhningen-Stiegen	Öhningen-Stiegen	04.01.10	1
Freiburg	Fließgewässer	Rheinauslauf bei Öhningen-Stiegen	Öhningen-Stiegen	19.01.10	1
Freiburg	Fließgewässer	Rheinauslauf bei Öhningen-Stiegen	Öhningen-Stiegen	18.03.10	1
Freiburg	Fließgewässer	Rheinauslauf bei Öhningen-Stiegen	Öhningen-Stiegen	06.04.10	1
Freiburg	Fließgewässer	Rheinauslauf bei Öhningen-Stiegen	Öhningen-Stiegen	10.04.10	1
Freiburg	Fließgewässer	Schutter	Hugsweier	12.10.09	1
Freiburg	Fließgewässer	Schutter	Hugsweier	04.01.10	2
Freiburg	Fließgewässer	Schutter	Ichenheim I+II	18.09.09	1
Freiburg	Fließgewässer	Schutter	Ichenheim Los 3	22.11.09	1
Freiburg	Fließgewässer	Schutter	Neuried-Dundenheim	Jan. 10	3
Freiburg	Fließgewässer	Schutter	Neuried-Dundenheim	Nov. 09	2
Freiburg	Fließgewässer	Schutter	Neuried-Dundenheim	Okt. 09	3
Freiburg	Fließgewässer	Schutter	Schutterzell	14.11.09	1
Freiburg	Fließgewässer	Schutter	Schutterzell	13.12.09	1
Freiburg	Fließgewässer	Schutter	Schutterzell	19.12.09	1
Freiburg	Fließgewässer	Schutter	Schutterzell	30.12.09	1
Freiburg	Fließgewässer	Schutter	Schutterzell	27.01.10	1
Freiburg	Fließgewässer	Schutter	Schutterzell	30.01.10	1
Freiburg	Fließgewässer	Schutterentlastungskanal	Lahr-Langenwinkel	12.02.10	1
Freiburg	Fließgewässer	Schutterentlastungskanal	Lahr-Langenwinkel	01.03.10	1
Freiburg	Fließgewässer	Unditz	Ichenheim I+II	25.09.09	1
Freiburg	Fließgewässer	Unditz	Ichenheim I+II	25.01.10	1
Freiburg	Fließgewässer	Unditz	Ichenheim Los 3	18.10.09	1
Freiburg	Fließgewässer	Unditz	Kürzell	15.01.10	1
Freiburg	Fließgewässer	Wiese	Hausen	08.11.09	1
Freiburg	Fließgewässer	Wiese	Hausen	14.11.09	1
Freiburg	Fließgewässer	Wiese	Langenau	31.01.10	1
Freiburg	Fließgewässer	Wiese	Maulburg	05.12.09	1
Freiburg	Fließgewässer	Wiese	Maulburg	12.12.09	1
Freiburg	Fließgewässer	Wiese	Maulburg	04.01.10	1
Freiburg	Fließgewässer	Wiese	Schopfheim	31.10.09	1
Freiburg	Fließgewässer	Wiese	Weil	12.12.09	1
Freiburg	Fließgewässer	Wiese	Weil	19.12.09	1
Freiburg	Fließgewässer	Wiese	Weil	10.01.10	2
Freiburg	Fließgewässer	Wilde Gutach	Gutach-Bleibach, Ottensteg	14.02.10	1
Freiburg	Fließgewässer	Wilde Gutach	Gutach-Bleibach, Untersimonswald	21.01.10	2
Freiburg	Fließgewässer	Wilde Gutach	Gutach-Bleibach, Untersimonswald	02.02.10	1
Freiburg	Fließgewässer	Wilde Gutach	Gutach-Bleibach, Untersimonswald	15.02.10	2
Freiburg	Fließgewässer	Wilde Gutach	Gutach-Bleibach, Untersimonswald**	18.02.10	1
Freiburg	Fließgewässer	Wilde Gutach	Gutach-Bleibach, Wolfmühle	11.10.09	1
Freiburg	Fließgewässer	Wilde Gutach	Gutach-Bleibach, Wolfmühle	20.10.09	1
Freiburg	Fließgewässer	Wilde Gutach	Gutach-Bleibach, Wolfmühle	26.11.09	1
Freiburg	Fließgewässer	Wilde Gutach	Gutach-Bleibach, Wolfmühle	16.12.09	1
Freiburg	Fließgewässer	Wilde Gutach	Gutach-Bleibach, Wolfmühle	20.01.10	1
Freiburg	Fließgewässer	Wilde Gutach	Gutach-Bleibach, Wolfmühle	05.02.10	1
Freiburg	Fließgewässer	Wutach	Breitwiesen	03.01.10	1
Freiburg	Fließgewässer	Wutach	Breitwiesen	02.02.10	3
Freiburg	Fließgewässer	Wutach	Eberfingen	19.10.09	1
Freiburg	Fließgewässer	Wutach	Eberfingen	23.11.09	1
Freiburg	Fließgewässer	Wutach	Eberfingen	11.12.09	1
Freiburg	Fließgewässer	Wutach	Eberfingen	03.02.10	1
Freiburg	Fließgewässer	Wutach	Eggingen	15.11.09	2
Freiburg	Fließgewässer	Wutach	Eggingen	29.11.09	2
Freiburg	Fließgewässer	Wutach	Lauchringen	23.10.09	3

Regierungsbezirk	Gewässerart	Gewässer	Jagdbezirk, Ort	Datum	Anzahl
Freiburg	Fließgewässer	Wutach	Lauchringen	15.11.09	4
Freiburg	Fließgewässer	Wutach	Lauchringen	21.11.09	3
Freiburg	Fließgewässer	Wutach	Stühlingen	nicht bekannt	1
Freiburg	Fließgewässer	Wutach	nicht bekannt	21.11.09	1
Freiburg	Fließgewässer	Wutach	nicht bekannt	10.12.09	1
Freiburg	Fließgewässer	Wutach innerhalb NSG "Wutachschlucht" und "Wutachflühen"	Fützen I	nicht bekannt	5
Freiburg	Stehendes Gewässer	Angelsee Kappel	Kappel I	01.10.09	4
Freiburg	Stehendes Gewässer	Angelsee Kappel	Kappel I	06.10.09	2
Freiburg	Stehendes Gewässer	Angelsee Kappel	Kappel I	03.11.09	1
Freiburg	Stehendes Gewässer	Angelsee Kappel	Kappel I	12.11.09	1
Freiburg	Stehendes Gewässer	Angelsee Kappel	Kappel I	18.12.09	1
Freiburg	Stehendes Gewässer	Angelsee Kappel	Kappel I	09.01.10	3
Freiburg	Stehendes Gewässer	Angelsee Griesheim	Offenburg-Bühl Nr. 107	17.02.10	2
Freiburg	Stehendes Gewässer	Baggersee Berghaupten	EJB Berghaupten	17.10.09	1
Freiburg	Stehendes Gewässer	Baggersee Berghaupten	EJB Berghaupten	22.11.09	1
Freiburg	Stehendes Gewässer	Baggersee Gehrpfadweiher	Riegel	Dez. 09	3
Freiburg	Stehendes Gewässer	Baggersee Kieswerk Ossola	Renchen-Maiwald	05.12.09	1
Freiburg	Stehendes Gewässer	Baggersee Klausensee	Riegel	Jan. 10	1
Freiburg	Stehendes Gewässer	Baggersee Kollmarsreute	Kollmarsreute	14.11.09	2
Freiburg	Stehendes Gewässer	Baggersee Kollmarsreute	Kollmarsreute	01.12.09	1
Freiburg	Stehendes Gewässer	Baggersee Stalleswörth	Kehl-Leutesheim	07.01.10	1
Freiburg	Stehendes Gewässer	Baggersee im Gewann "Niederwald"	Köndringen	nicht bekannt	5
Freiburg	Stehendes Gewässer	Brandweier	Ichenheim I+II, Brandweier Barbel	10.11.09	1
Freiburg	Stehendes Gewässer	Brandweier	Ichenheim I+II, Brandweier Ottenweierhof	17.01.10	1
Freiburg	Stehendes Gewässer	Böhringer See	Böhringen	10.10.09	1
Freiburg	Stehendes Gewässer	Gifizee	Offenburg I	08.12.09	6
Freiburg	Stehendes Gewässer	Gifizee	Offenburg I	17.01.10	5
Freiburg	Stehendes Gewässer	Gnadensee	Reichenau	25.11.09	1
Freiburg	Stehendes Gewässer	Gnadensee	Reichenau	27.11.09	1
Freiburg	Stehendes Gewässer	Gnadensee	Reichenau	17.12.09	1
Freiburg	Stehendes Gewässer	Gnadensee	Reichenau	18.12.09	1
Freiburg	Stehendes Gewässer	Gnadensee	Reichenau	19.12.09	2
Freiburg	Stehendes Gewässer	Gnadensee	Reichenau	23.12.09	1
Freiburg	Stehendes Gewässer	Gnadensee	Reichenau	29.12.09	1
Freiburg	Stehendes Gewässer	Gnadensee	Reichenau	30.12.09	1
Freiburg	Stehendes Gewässer	Gnadensee	Reichenau	31.12.09	1
Freiburg	Stehendes Gewässer	Gnadensee	Reichenau	01.01.10	1
Freiburg	Stehendes Gewässer	Gnadensee	Reichenau	05.01.10	1
Freiburg	Stehendes Gewässer	Gnadensee	Reichenau	06.01.10	1
Freiburg	Stehendes Gewässer	Gnadensee	Reichenau	09.01.10	1
Freiburg	Stehendes Gewässer	Gnadensee	Reichenau	11.01.10	1
Freiburg	Stehendes Gewässer	Gnadensee	Reichenau	12.01.10	1

Regierungsbezirk	Gewässerart	Gewässer	Jagdbezirk, Ort	Datum	Anzahl
Freiburg	Stehendes Gewässer	Gnadensee	Reichenau	16.01.10	1
Freiburg	Stehendes Gewässer	Gnadensee	Reichenau	20.01.10	1
Freiburg	Stehendes Gewässer	Gnadensee	Reichenau	23.01.10	1
Freiburg	Stehendes Gewässer	Gnadensee	Reichenau	08.02.10	1
Freiburg	Stehendes Gewässer	Gnadensee	Reichenau	09.02.10	1
Freiburg	Stehendes Gewässer	Gnadensee	Reichenau	27.02.10	1
Freiburg	Stehendes Gewässer	Gnadensee	Reichenau	01.03.10	2
Freiburg	Stehendes Gewässer	Grafenhauser Feld	Grafenhausen III	03.10.09	2
Freiburg	Stehendes Gewässer	Grafenhauser Feld	Grafenhausen III	08.11.09	1
Freiburg	Stehendes Gewässer	Grafenhauser Feld	Grafenhausen III	09.12.09	1
Freiburg	Stehendes Gewässer	Hirschbruckweiher	Lahr-Langenwinkel	12.10.09	1
Freiburg	Stehendes Gewässer	Hirschbruckweiher	Lahr-Langenwinkel	15.01.10	1
Freiburg	Stehendes Gewässer	Königswaldsee	Hofweier I - Marienhof	29.10.09	2
Freiburg	Stehendes Gewässer	Königswaldsee	Hofweier I - Marienhof	06.11.09	1
Freiburg	Stehendes Gewässer	Königswaldsee	Hofweier I - Marienhof	01.12.09	1
Freiburg	Stehendes Gewässer	Königswaldsee	Hofweier I - Marienhof	14.12.09	1
Freiburg	Stehendes Gewässer	Königswaldsee	Hofweier I - Marienhof	21.12.09	1
Freiburg	Stehendes Gewässer	Königswaldsee	Hofweier I - Marienhof	30.12.09	1
Freiburg	Stehendes Gewässer	Matschelsee	Kürzell	19.09.09	1
Freiburg	Stehendes Gewässer	Matschelsee	Kürzell	15.10.09	1
Freiburg	Stehendes Gewässer	Matschelsee	Kürzell	20.12.09	1
Freiburg	Stehendes Gewässer	Matschelsee	Kürzell	10.01.10	1
Freiburg	Stehendes Gewässer	Matschelsee	Kürzell	30.01.10	1
Freiburg	Stehendes Gewässer	Plaelbach	Kehl-Bodersweier	21.09.09 - 10.03.10	10
Freiburg	Stehendes Gewässer	Riedwasser	Ichenheim Los 4	29.09.09	1
Freiburg	Stehendes Gewässer	Riedwasser	Ichenheim Los 4	17.10.09	1
Freiburg	Stehendes Gewässer	Riedwasser	Ichenheim Los 4	28.10.09	2
Freiburg	Stehendes Gewässer	Riedwasser	Ichenheim Los 4	05.11.09	1
Freiburg	Stehendes Gewässer	Riedwasser	Ichenheim Los 4	08.11.09	2
Freiburg	Stehendes Gewässer	Riedwasser	Ichenheim Los 4	22.02.10	1
Freiburg	Stehendes Gewässer	Rätzenweiher	Kehl-Leutesheim	22.12.09	1
Freiburg	Stehendes Gewässer	Rätzenweiher	Kehl-Leutesheim	10.01.10	1
Freiburg	Stehendes Gewässer	See nördl. d. Autobhahnauffahrt Lahr (Balaton)	Lahr-Langenwinkel	13.12.09	1
Freiburg	Stehendes Gewässer	Steinlöchel	Willstätt-Hesselhurst	12.12.09	1
Freiburg	Stehendes Gewässer	Steinlöchel	Willstätt-Hesselhurst	27.12.09	1
Freiburg	Stehendes Gewässer	Untersee	Ermatinger Becken	unbekannt	7
Freiburg	Stehendes Gewässer	Untersee	Untersee	02.10.09	2
Freiburg	Stehendes Gewässer	Untersee	Untersee	05.10.09	2
Freiburg	Stehendes Gewässer	Untersee	Untersee	08.10.09	1
Freiburg	Stehendes Gewässer	Untersee	Untersee	13.10.09	1

Regierungsbezirk	Gewässerart	Gewässer	Jagdbezirk, Ort	Datum	Anzahl
Freiburg	Stehendes Gewässer	Untersee	Untersee	23.10.09	1
Freiburg	Stehendes Gewässer	Untersee	Untersee	30.10.09	1
Freiburg	Stehendes Gewässer	Untersee	Untersee	03.11.09	1
Freiburg	Stehendes Gewässer	Untersee	Untersee	14.11.09	1
Freiburg	Stehendes Gewässer	Untersee	Untersee	30.11.09	1
Freiburg	Stehendes Gewässer	Untersee	Untersee	02.12.09	1
Freiburg	Stehendes Gewässer	Untersee	Untersee	07.12.09	1
Freiburg	Stehendes Gewässer	Untersee	Untersee	09.12.09	1
Freiburg	Stehendes Gewässer	Untersee	Untersee	22.12.09	1
Freiburg	Stehendes Gewässer	Untersee	Untersee	28.12.09	1
Freiburg	Stehendes Gewässer	Untersee	Untersee	Sept. 09	1
Freiburg	Stehendes Gewässer	Untersee	Untersee	04.01.10	1
Freiburg	Stehendes Gewässer	Untersee	Untersee	11.01.10	1
Freiburg	Stehendes Gewässer	Untersee	Untersee	19.01.10	1
Freiburg	Stehendes Gewässer	Untersee	Untersee	20.01.10	1
Freiburg	Stehendes Gewässer	Untersee	Untersee	05.02.10	1
Freiburg	Stehendes Gewässer	Untersee	Untersee	15.02.10	1
Freiburg	Stehendes Gewässer	Untersee	Untersee	04.03.10	1
Freiburg	Stehendes Gewässer	Untersee	Untersee	13.03.10	1
Freiburg	Stehendes Gewässer	Untersee	Untersee	17.03.10	1
Freiburg	Stehendes Gewässer	Untersee	Untersee	18.03.10	1
Freiburg	Stehendes Gewässer	Untersee	Untersee	23.03.10	1
Freiburg	Stehendes Gewässer	Untersee	Untersee	27.03.10	1
Freiburg	Stehendes Gewässer	Untersee	Untersee	08.04.10	1
Freiburg	Stehendes Gewässer	Untersee	Untersee	09.04.10	1
Freiburg	Stehendes Gewässer	Untersee	Untersee	10.04.10	1
Freiburg	Stehendes Gewässer	Untersee	Untersee	12.04.10	1
Freiburg	Stehendes Gewässer	Untersee	Untersee	29.04.10	2
Freiburg	Stehendes Gewässer	Vogelsee	Lahr-Langenwinkel	09.11.09	1
Freiburg	Stehendes Gewässer	Zeller See	Reichenau	19.11.09	1
Freiburg	Stehendes Gewässer	Zeller See	Reichenau	22.12.09	1
Freiburg	Stehendes Gewässer	Zeller See	Reichenau	31.12.09	1
Freiburg	Stehendes Gewässer	Zeller See	Reichenau	04.01.10	1
Freiburg	Stehendes Gewässer	Zeller See	Reichenau	06.01.10	1
Freiburg	Stehendes Gewässer	Zeller See	Reichenau	20.01.10	1
Freiburg	Stehendes Gewässer	Zeller See	Reichenau	23.01.10	4
Freiburg	Stehendes Gewässer	Zeller See	Reichenau	13.02.10	2
Freiburg	Stehendes Gewässer	Zeller See	Reichenau	16.02.10	1
Freiburg	Stehendes Gewässer	Zeller See	Reichenau	17.02.10	1
Freiburg	Stehendes Gewässer	Zeller See	Reichenau	19.02.10	1

Regierungsbezirk	Gewässerart	Gewässer	Jagdbezirk, Ort	Datum	Anzahl
Freiburg	Stehendes Gewässer	ZweckverbandGewässer des Industrie- u. Gewerbepark Flugplatz Lahr	Flugplatz Lahr, mittlerer Flugplatzsee	09.11.09	2
Freiburg	Stehendes Gewässer	ZweckverbandGewässer des Industrie- u. Gewerbepark Flugplatz Lahr	Flugplatz Lahr, mittlerer Flugplatzsee	12.02.10	1
Freiburg	Stehendes Gewässer	ZweckverbandGewässer des Industrie- u. Gewerbepark Flugplatz Lahr	Flugplatz Lahr, nördl. Flugplatzsee	15.01.10	2
Freiburg	Stehendes Gewässer	ZweckverbandGewässer des Industrie- u. Gewerbepark Flugplatz Lahr	Flugplatz Lahr, südl. Flugplatzsee	12.10.09	1
Karlsruhe	Fließgewässer	Altrhein	Jagdbogen 1, Altrheinlagune	15.11.09	1
Karlsruhe	Fließgewässer	Altrhein	Jagdbogen 1, Altrheinlagune	15.03.10	1
Karlsruhe	Fließgewässer	Enz	Mühlacker-Mühlhausen, Mühlacker	28.12.09	4
Karlsruhe	Fließgewässer	Enz	Neuenburg II, Neuenbürg	19.02.10	1
Karlsruhe	Fließgewässer	Enz	Neuenburg II, Neuenbürg	21.02.10	5
Karlsruhe	Fließgewässer	Enz	Niefern I, Niefern-Öschelbronn	nicht bekannt	1
Karlsruhe	Fließgewässer	Enz	Niefern I, Niefern-Öschelbronn	nicht bekannt	1
Karlsruhe	Fließgewässer	Enz	Niefern I, Niefern-Öschelbronn	nicht bekannt	1
Karlsruhe	Fließgewässer	Langes Loch	Jagdbezirk 4/7 u. 4/8 Linkenheim/ Leopoldshafen	15.10.09 - 15.03.10	6
Karlsruhe	Fließgewässer	Murg	Baiersbronn-Klosterreichenbach	02.01.10	3
Karlsruhe	Fließgewässer	Murg	Baiersbronn-Klosterreichenbach	09.01.10	2
Karlsruhe	Fließgewässer	Murg	Baiersbronn-Klosterreichenbach	nicht bekannt	4
Karlsruhe	Fließgewässer	Murg	Baiersbronn-Röt	18.12.09	1
Karlsruhe	Fließgewässer	Murg	Baiersbronn-Röt	16.01.10	1
Karlsruhe	Fließgewässer	Murg	Baiersbronn-Röt	20.01.10	2
Karlsruhe	Fließgewässer	Murg	Baiersbronn-Röt	03.02.10	2
Karlsruhe	Fließgewässer	Murg	Baiersbronn-Röt	09.03.10	2
Karlsruhe	Fließgewässer	Nagold	Altenstein-Garrweiler - Unterreichenbach	nicht bekannt	10
Karlsruhe	Fließgewässer	Nagold	Huchenfelder Nagoldhalde Süd	25.11.09	7
Karlsruhe	Fließgewässer	Nagold	Huchenfelder Nagoldhalde Süd	15.12.09	5
Karlsruhe	Fließgewässer	Nagold	Huchenfelder Nagoldhalde Süd	16.01.10	6
Karlsruhe	Fließgewässer	Nagold	Huchenfelder Nagoldhalde Süd	30.01.10	4
Karlsruhe	Fließgewässer	Nagold	Huchenfelder Nagoldhalde Süd	10.03.10	3
Karlsruhe	Fließgewässer	Nagold	Kahlhardt, Dillweißenstein	07.11.09	1
Karlsruhe	Fließgewässer	Neckar	Eutingen i. G. - Weitingen	04.01.10	1
Karlsruhe	Fließgewässer	Niederauwasser	Jagdbezirk 4/7 u. 4/8 Leopoldshafen	15.10.09 - 15.03.10	8
Karlsruhe	Fließgewässer	Pfinz	Wielferdingen 1, Remchingen	Feb. 10	3
Karlsruhe	Fließgewässer	Pfinkorrektur auf Gemarkung Staffort	Staffort	nicht bekannt	1
Karlsruhe	Fließgewässer	Philippburger Altrhein	Philippsburg	14.11.09	2
Karlsruhe	Fließgewässer	Philippburger Altrhein	Philippsburg	30.11.09	2
Karlsruhe	Fließgewässer	Philippburger Altrhein	Philippsburg	23.01.10	2
Karlsruhe	Fließgewässer	Philippburger Altrhein	Philippsburg	13.02.10	1
Karlsruhe	Fließgewässer	Philippburger Altrhein	Philippsburg	15.02.10	1
Karlsruhe	Fließgewässer	Philippburger Altrhein	Philippsburg	18.02.10	3
Karlsruhe	Fließgewässer	Rhein	Elchesheim-Illingen, Altrheinsee am Hochwasserdamm	07.10.09	1
Karlsruhe	Fließgewässer	Rhein	Elchesheim-Illingen, Altrheinsee am Hochwasserdamm	16.10.09	1
Karlsruhe	Fließgewässer	Rhein	Elchesheim-Illingen, Altrheinsee am Hochwasserdamm	22.10.09	1
Karlsruhe	Fließgewässer	Rhein	Elchesheim-Illingen, Altrheinsee am Hochwasserdamm	06.11.09	2
Karlsruhe	Fließgewässer	Rhein	Elchesheim-Illingen, Altrheinsee am Hochwasserdamm	17.11.09	1
Karlsruhe	Fließgewässer	Rhein	Elchesheim-Illingen, Altrheinsee am Hochwasserdamm	04.12.09	1
Karlsruhe	Fließgewässer	Rhein	Elchesheim-Illingen, Altrheinsee am Hochwasserdamm	18.12.09	2
Karlsruhe	Fließgewässer	Rhein	Elchesheim-Illingen, Altrheinsee am Hochwasserdamm	04.01.10	1
Karlsruhe	Fließgewässer	Rhein	Hügelsheim Nord, Hügelsheim	09.12.09	1
Karlsruhe	Fließgewässer	Saalbachkanal	Dettenheim V	10.10.09	1
Karlsruhe	Fließgewässer	Saalbachkanal	Dettenheim V	14.11.09	1
Karlsruhe	Fließgewässer	Saalbachkanal	Dettenheim V	15.11.09	2
Karlsruhe	Fließgewässer	Stauwasser der Murg	Kirschbaumwasen	25.10.09	1
Karlsruhe	Fließgewässer	Stauwasser der Murg	Kirschbaumwasen	01.11.09	3
Karlsruhe	Fließgewässer	Stauwasser der Murg	Kirschbaumwasen	27.12.09	1
Karlsruhe	Fließgewässer	Stauwasser der Murg	Kirschbaumwasen	31.12.09	1
Karlsruhe	Fließgewässer	Stauwasser der Murg	Kirschbaumwasen	16.01.10	1
Karlsruhe	Fließgewässer	Stauwasser der Murg	Kirschbaumwasen	06.02.10	1
Karlsruhe	Fließgewässer	Stauwasser der Murg	Kirschbaumwasen	15.02.10	1
Karlsruhe	Fließgewässer	Stauwasser der Murg	Kirschbaumwasen	27.02.10	1

Regierungsbezirk	Gewässerart	Gewässer	Jagdbezirk, Ort	Datum	Anzahl
Karlsruhe	Fließgewässer	Stauwasser der Murg	Kirschbaumwasen	11.03.10	1
Karlsruhe	Fließgewässer	Würm	Tiefenbronn I, Tiefenbronn	10.10.09	3
Karlsruhe	Fließgewässer	Würm	Tiefenbronn I, Tiefenbronn	12.11.09	4
Karlsruhe	Fließgewässer	Würm	Tiefenbronn I, Tiefenbronn	08.12.09	1
Karlsruhe	Fließgewässer	Würm	Tiefenbronn I, Tiefenbronn	14.01.10	2
Karlsruhe	Fließgewässer	Würm	Tiefenbronn I, Tiefenbronn	28.01.10	2
Karlsruhe	Fließgewässer	Würm	Tiefenbronn-Mühlhausen	01.11.09	2
Karlsruhe	Fließgewässer	Würm	Tiefenbronn-Mühlhausen	02.11.09	1
Karlsruhe	Fließgewässer	Würm	Tiefenbronn-Mühlhausen	03.11.09	1
Karlsruhe	Fließgewässer	Würm	Tiefenbronn-Mühlhausen	04.11.09	4
Karlsruhe	Fließgewässer	Würm	Tiefenbronn-Mühlhausen	09.11.09	1
Karlsruhe	Fließgewässer	Würm	Tiefenbronn-Mühlhausen	13.11.09	2
Karlsruhe	Fließgewässer	Würm	Tiefenbronn-Mühlhausen	17.11.09	1
Karlsruhe	Fließgewässer	Würm	Tiefenbronn-Mühlhausen	24.11.09	1
Karlsruhe	Fließgewässer	Würm	Tiefenbronn-Mühlhausen	28.11.09	1
Karlsruhe	Fließgewässer	Würm	Tiefenbronn-Mühlhausen	02.12.09	1
Karlsruhe	Fließgewässer	Würm	Tiefenbronn-Mühlhausen	05.12.09	2
Karlsruhe	Fließgewässer	Würm	Tiefenbronn-Mühlhausen	09.12.09	1
Karlsruhe	Fließgewässer	Würm	Tiefenbronn-Mühlhausen	12.12.09	1
Karlsruhe	Fließgewässer	Würm	Tiefenbronn-Mühlhausen	17.12.09	2
Karlsruhe	Fließgewässer	Würm	Tiefenbronn-Mühlhausen	25.12.09	1
Karlsruhe	Fließgewässer	Würm	Tiefenbronn-Mühlhausen	29.12.09	1
Karlsruhe	Fließgewässer	Würm	Tiefenbronn-Mühlhausen	31.12.09	1
Karlsruhe	Fließgewässer	Würm	Tiefenbronn-Mühlhausen	01.01.10	2
Karlsruhe	Fließgewässer	Würm	Tiefenbronn-Mühlhausen	05.01.10	3
Karlsruhe	Fließgewässer	Würm	Tiefenbronn-Mühlhausen	09.01.10	1
Karlsruhe	Fließgewässer	Würm	Tiefenbronn-Mühlhausen	15.01.10	1
Karlsruhe	Fließgewässer	Würm	Tiefenbronn-Mühlhausen	04.02.10	1
Karlsruhe	Fließgewässer	Würm	Tiefenbronn-Mühlhausen	09.02.10	2
Karlsruhe	Fließgewässer	Würm	Tiefenbronn-Mühlhausen	19.02.10	1
Karlsruhe	Fließgewässer	Würm	Tiefenbronn-Mühlhausen	25.02.10	1
Karlsruhe	Fließgewässer	Würm	Tiefenbronn-Mühlhausen	26.02.10	1
Karlsruhe	Fließgewässer	Würm	Tiefenbronn-Mühlhausen	27.02.10	1
Karlsruhe	Stehendes Gewässer	Baggersee Krieger	Philippsburg	06.11.09	1
Karlsruhe	Stehendes Gewässer	Baggersee Krieger	Philippsburg	29.12.09	1
Karlsruhe	Stehendes Gewässer	Baggersee Krieger	Philippsburg	04.02.10	2
Karlsruhe	Stehendes Gewässer	Baggersee Krieger	Philippsburg	15.02.10	1
Karlsruhe	Stehendes Gewässer	Baggersee Krieger	Philippsburg	28.02.10	1
Karlsruhe	Stehendes Gewässer	Baggersee Reilingen	Reilingen II	21.11.09	1
Karlsruhe	Stehendes Gewässer	Baggersee Reilingen	Reilingen II	02.12.09	1
Karlsruhe	Stehendes Gewässer	Baggersee Reilingen	Reilingen II	06.01.10	1
Karlsruhe	Stehendes Gewässer	Baggersee Reilingen	Reilingen II	21.01.10	1
Karlsruhe	Stehendes Gewässer	Baggersee Reilingen	Reilingen II	03.02.10	1
Karlsruhe	Stehendes Gewässer	Baggersee Reilingen	Reilingen II	20.02.10	1
Karlsruhe	Stehendes Gewässer	Baggersee Staffort	Staffort	nicht bekannt	4
Karlsruhe	Stehendes Gewässer	Baggersee Weisenburger	Philippsburg	15.11.09	1
Karlsruhe	Stehendes Gewässer	Baggersee Weisenburger	Philippsburg	11.12.09	1
Karlsruhe	Stehendes Gewässer	Baggersee Weisenburger	Philippsburg	12.01.10	2
Karlsruhe	Stehendes Gewässer	Baggersee Weisenburger	Philippsburg	06.02.10	1
Karlsruhe	Stehendes Gewässer	Baggersee Weisenburger	Philippsburg	03.03.10	2
Karlsruhe	Stehendes Gewässer	Baggersee Weisenburger	Philippsburg	08.03.10	1
Karlsruhe	Stehendes Gewässer	Baggersee im Gewinn "Neureute"	Karlsdorf	26.10.09	1
Karlsruhe	Stehendes Gewässer	Baggersee im Gewinn "Neureute"	Karlsdorf	02.12.09	2
Karlsruhe	Stehendes Gewässer	Baggersee im Gewinn "Neureute"	Karlsdorf	04.12.09	2
Karlsruhe	Stehendes Gewässer	Baggersee im Gewinn "Neureute"	Karlsdorf	10.12.09	2
Karlsruhe	Stehendes Gewässer	Baggersee im Gewinn "Neureute"	Karlsdorf	21.12.09	1
Karlsruhe	Stehendes Gewässer	Baggersee im Gewinn "Neureute"	Karlsdorf	11.01.10	2

Regierungsbezirk	Gewässerart	Gewässer	Jagdbezirk, Ort	Datum	Anzahl
Karlsruhe	Stehendes Gewässer	Baggersee im Gewinn "Neureute"	Karlsdorf	12.01.10	1
Karlsruhe	Stehendes Gewässer	Baggersee im Gewinn "Neureute"	Karlsdorf	14.01.10	1
Karlsruhe	Stehendes Gewässer	Baggersee im Gewinn "Neureute"	Karlsdorf	15.01.10	1
Karlsruhe	Stehendes Gewässer	Baggersee im Gewinn "Neureute"	Karlsdorf	25.01.10	1
Karlsruhe	Stehendes Gewässer	Baggersee im Gewinn "Neureute"	Karlsdorf	28.01.10	1
Karlsruhe	Stehendes Gewässer	Baggersee im Gewinn "Neureute"	Karlsdorf	29.01.10	1
Karlsruhe	Stehendes Gewässer	Baggersee im Gewinn "Neureute"	Karlsdorf	04.02.10	2
Karlsruhe	Stehendes Gewässer	Baggersee im Gewinn "Neureute"	Karlsdorf	08.02.10	1
Karlsruhe	Stehendes Gewässer	Baggersee im Gewinn "Neureute"	Karlsdorf	09.02.10	1
Karlsruhe	Stehendes Gewässer	Baggersee im Gewinn "Neureute"	Karlsdorf	10.02.10	1
Karlsruhe	Stehendes Gewässer	Baggersee im Gewinn "Neureute"	Karlsdorf	14.02.10	1
Karlsruhe	Stehendes Gewässer	Baggersee im Gewinn "Neureute"	Karlsdorf	18.02.10	1
Karlsruhe	Stehendes Gewässer	Baggersee im Gewinn "Neureute"	Karlsdorf	19.02.10	1
Karlsruhe	Stehendes Gewässer	Baggersee im Gewinn "Neureute"	Karlsdorf	22.02.10	1
Karlsruhe	Stehendes Gewässer	Baggersee im Gewinn "Neureute"	Karlsdorf	24.02.10	1
Karlsruhe	Stehendes Gewässer	Baggersee im Gewinn "Neureute"	Karlsdorf	02.03.10	2
Karlsruhe	Stehendes Gewässer	Baggersee im Gewinn "Neureute"	Karlsdorf	04.03.10	2
Karlsruhe	Stehendes Gewässer	Baggersee im Gewinn "Neureute"	Karlsdorf	05.03.10	1
Karlsruhe	Stehendes Gewässer	Baggersee im Gewinn "Neureute"	Karlsdorf	13.03.10	1
Karlsruhe	Stehendes Gewässer	Freyersee	Philippsburg II	04.12.09	1
Karlsruhe	Stehendes Gewässer	Freyersee	Philippsburg II	12.12.09	2
Karlsruhe	Stehendes Gewässer	Freyersee	Philippsburg II	19.12.09	1
Karlsruhe	Stehendes Gewässer	Heideseesee	Forst	26.11.09	1
Karlsruhe	Stehendes Gewässer	Heideseesee	Forst	02.12.09	2
Karlsruhe	Stehendes Gewässer	Heideseesee	Forst	04.12.09	2
Karlsruhe	Stehendes Gewässer	Heideseesee	Forst	10.12.09	2
Karlsruhe	Stehendes Gewässer	Heideseesee	Forst	21.12.09	1
Karlsruhe	Stehendes Gewässer	Heideseesee	Forst	11.01.10	4
Karlsruhe	Stehendes Gewässer	Heideseesee	Forst	14.01.10	1
Karlsruhe	Stehendes Gewässer	Heideseesee	Forst	15.01.10	1
Karlsruhe	Stehendes Gewässer	Heideseesee	Forst	16.01.10	2
Karlsruhe	Stehendes Gewässer	Heideseesee	Forst	25.01.10	1
Karlsruhe	Stehendes Gewässer	Heideseesee	Forst	28.01.10	1
Karlsruhe	Stehendes Gewässer	Heideseesee	Forst	29.01.10	1
Karlsruhe	Stehendes Gewässer	Heideseesee	Forst	01.02.10	2
Karlsruhe	Stehendes Gewässer	Heideseesee	Forst	02.02.10	1
Karlsruhe	Stehendes Gewässer	Heideseesee	Forst	04.02.10	3
Karlsruhe	Stehendes Gewässer	Heideseesee	Forst	18.02.10	1
Karlsruhe	Stehendes Gewässer	Heideseesee	Forst	24.02.10	1
Karlsruhe	Stehendes Gewässer	Heideseesee	Forst	25.02.10	3

Regierungsbezirk	Gewässerart	Gewässer	Jagdbezirk, Ort	Datum	Anzahl
Karlsruhe	Stehendes Gewässer	Heidesee	Forst	03.03.10	1
Karlsruhe	Stehendes Gewässer	Heidesee	Forst	04.03.10	1
Karlsruhe	Stehendes Gewässer	Heidesee	Forst	05.03.10	1
Karlsruhe	Stehendes Gewässer	Heidesee	Forst	13.03.10	1
Karlsruhe	Stehendes Gewässer	Heidesee	Forst	15.03.10	1
Karlsruhe	Stehendes Gewässer	Mittelgründsloch	Linkenheim	09.01.10	1
Karlsruhe	Stehendes Gewässer	Mittelgründsloch	Linkenheim	10.01.10	2
Karlsruhe	Stehendes Gewässer	Mittelgründsloch	Linkenheim	16.01.10	2
Karlsruhe	Stehendes Gewässer	Mittelgründsloch	Linkenheim	17.01.10	3
Karlsruhe	Stehendes Gewässer	Mittelgründsloch	Linkenheim	23.01.10	1
Karlsruhe	Stehendes Gewässer	Mittelgründsloch	Linkenheim	10.02.10	2
Karlsruhe	Stehendes Gewässer	Mittelgründsloch	Linkenheim	11.02.10	3
Karlsruhe	Stehendes Gewässer	Mittelgründsloch	Linkenheim	12.02.10	3
Karlsruhe	Stehendes Gewässer	Mittelgründsloch	Linkenheim	15.02.10	7
Karlsruhe	Stehendes Gewässer	Mittelgründsloch	Linkenheim	16.02.10	2
Karlsruhe	Stehendes Gewässer	Mittelgründsloch	Linkenheim	19.02.10	8
Karlsruhe	Stehendes Gewässer	Mittelgründsloch	Linkenheim	22.02.10	3
Karlsruhe	Stehendes Gewässer	Mittelgründsloch	Linkenheim	23.02.10	2
Karlsruhe	Stehendes Gewässer	Nagoldtalsperre	Seewald-Erzgrube	04.03.10	1
Karlsruhe	Stehendes Gewässer	Nagoldtalsperre	Seewald-Erzgrube	05.03.10	1
Karlsruhe	Stehendes Gewässer	Rohrhöfer Anglersee	Brühl	20.10.09	1
Karlsruhe	Stehendes Gewässer	Rohrhöfer Anglersee	Brühl	25.10.09	1
Karlsruhe	Stehendes Gewässer	Rohrhöfer Anglersee	Brühl	14.01.10	1
Karlsruhe	Stehendes Gewässer	Rohrhöfer Anglersee	Brühl	17.02.10	1
Karlsruhe	Stehendes Gewässer	Waldsee auf Gemarkung Forst	Forst	08.02.10	1
Karlsruhe	Stehendes Gewässer	Waldsee auf Gemarkung Forst	Forst	09.02.10	1
Karlsruhe	Stehendes Gewässer	Waldsee auf Gemarkung Forst	Forst	10.02.10	1
Karlsruhe	Stehendes Gewässer	Waldsee auf Gemarkung Forst	Forst	12.02.10	1
Karlsruhe	Stehendes Gewässer	Waldsee auf Gemarkung Forst	Forst	14.02.10	1
Karlsruhe	Stehendes Gewässer	Waldsee auf Gemarkung Forst	Forst	19.02.10	1
Karlsruhe	Stehendes Gewässer	Waldsee auf Gemarkung Forst	Forst	02.03.10	2
Stuttgart	Anlage	Fischteichanlage des FV Heilbronn-Böckingen	Böckingen	nicht bekannt	1
Stuttgart	Anlage	Heidweiher auf Gemarkung Stöttlen	Gemarkung Stöttlen	nicht bekannt	1
Stuttgart	Anlage	Straßenweiher auf Gemarkung Stöttlen	Gemarkung Stöttlen	nicht bekannt	1
Stuttgart	Fließgewässer	Brenz	Heidenheim-Nord	25.10.09	1
Stuttgart	Fließgewässer	Brenz	Heidenheim-Nord	04.11.09	1
Stuttgart	Fließgewässer	Brenz	Heidenheim-Nord	12.11.09	1
Stuttgart	Fließgewässer	Brenz	Heidenheim-Nord	14.11.09	1
Stuttgart	Fließgewässer	Brenz	Heidenheim-Nord	19.11.09	1
Stuttgart	Fließgewässer	Brenz	Heidenheim-Nord	21.11.09	1
Stuttgart	Fließgewässer	Brenz	Heidenheim-Nord	26.11.09	1
Stuttgart	Fließgewässer	Brenz	Heidenheim-Nord	04.12.09	1
Stuttgart	Fließgewässer	Brenz	Heidenheim-Nord	09.12.09	1
Stuttgart	Fließgewässer	Brenz	Heidenheim-Nord	16.12.09	2
Stuttgart	Fließgewässer	Brenz	Heidenheim-Nord	21.12.09	1
Stuttgart	Fließgewässer	Brenz	Herbrechtingen II	19.12.09	1

Regierungsbezirk	Gewässerart	Gewässer	Jagdbezirk, Ort	Datum	Anzahl
Stuttgart	Fließgewässer	Brenz	Königsbronn-West	Nov. - Dez. 09	8
Stuttgart	Fließgewässer	Brettach	Beimbach I und II, Kleinbrettheim	18.01.10	2
Stuttgart	Fließgewässer	Brettach	Beimbach I und II, Kleinbrettheim	29.01.10	1
Stuttgart	Fließgewässer	Brettach	Beimbach I und II, Kleinbrettheim	01.02.10	1
Stuttgart	Fließgewässer	Brettach	Beimbach I und II, Kleinbrettheim	22.02.10	2
Stuttgart	Fließgewässer	Brettach	Rot am See	Feb. 10	2
Stuttgart	Fließgewässer	Bühler	Bühlertann I	04.03.10	2
Stuttgart	Fließgewässer	Bühler	Bühlertann III	30.12.09	1
Stuttgart	Fließgewässer	Bühler	Untersontheim Ost	12./ 14.02.10	4
Stuttgart	Fließgewässer	Egau	Ballmertshofen/ Dischingen	27. - 30.01.10	5
Stuttgart	Fließgewässer	Enz	Besigheim	nicht bekannt	31
Stuttgart	Fließgewässer	Enz	Bietigheim, Enz u. Metter	nicht bekannt	6
Stuttgart	Fließgewässer	Enz	Bissingen-Untermberg	nicht bekannt	12
Stuttgart	Fließgewässer	Enz	Markgröningen-Unterriexingen	nicht bekannt	19
Stuttgart	Fließgewässer	Enz	Oberriexingen	nicht bekannt	4
Stuttgart	Fließgewässer	Enz	Vaihingen-Enzweihingen	nicht bekannt	10
Stuttgart	Fließgewässer	Enz	Vaihingen-Roßwag	nicht bekannt	8
Stuttgart	Fließgewässer	Fils	Gingen I	18.01.10	2
Stuttgart	Fließgewässer	Fils	Reichenbach	25.10.09	1
Stuttgart	Fließgewässer	Fils	Reichenbach	03.11.09	1
Stuttgart	Fließgewässer	Fils	Uhingen	16.09.09 - 15.03.10	5
Stuttgart	Fließgewässer	Fils	Weiler-Sulpach, Ebersbach	08.11.09	2
Stuttgart	Fließgewässer	Fils	Weiler-Sulpach, Ebersbach	20.12.09	1
Stuttgart	Fließgewässer	Fils	Weiler-Sulpach, Ebersbach	29.12.09	1
Stuttgart	Fließgewässer	Fils	Weiler-Sulpach, Ebersbach	07.02.10	1
Stuttgart	Fließgewässer	Fils	Weiler-Sulpach, Ebersbach	14.02.10	1
Stuttgart	Fließgewässer	Grünbach	unbekannt	16.09. - 15.03.	4
Stuttgart	Fließgewässer	Jagst	Gerabronn-Dünnsbach, Elpershofen u. Großforst	27.12.09	2
Stuttgart	Fließgewässer	Jagst	Gerabronn-Dünnsbach, Elpershofen u. Großforst	04.01.10	1
Stuttgart	Fließgewässer	Jagst	Gerabronn-Dünnsbach, Elpershofen u. Großforst	12.01.10	1
Stuttgart	Fließgewässer	Jagst	Möckmühl	nicht bekannt	15
Stuttgart	Fließgewässer	Jagst	Neudenu	nicht bekannt	18
Stuttgart	Fließgewässer	Jagst	Ruchsen	nicht bekannt	3
Stuttgart	Fließgewässer	Jagst	nicht bekannt	19.02.10	2
Stuttgart	Fließgewässer	Jagst	nicht bekannt	03.03.10	1
Stuttgart	Fließgewässer	Kocher	Braunsbach	16.10.09	2
Stuttgart	Fließgewässer	Kocher	Braunsbach	23.10.09	1
Stuttgart	Fließgewässer	Kocher	Braunsbach	07.12.09	1
Stuttgart	Fließgewässer	Kocher	Braunsbach	13.12.09	3
Stuttgart	Fließgewässer	Kocher	Braunsbach	23.12.09	1
Stuttgart	Fließgewässer	Kocher	Braunsbach	29.12.09	1
Stuttgart	Fließgewässer	Kocher	Braunsbach	06.01.10	2
Stuttgart	Fließgewässer	Kocher	Braunsbach	11.01.10	1
Stuttgart	Fließgewässer	Kocher	Braunsbach	28.01.10	3
Stuttgart	Fließgewässer	Kocher	Braunsbach	31.01.10	1
Stuttgart	Fließgewässer	Kocher	Braunsbach	03.02.10	1
Stuttgart	Fließgewässer	Kocher	Braunsbach	08.02.10	1
Stuttgart	Fließgewässer	Kocher	Braunsbach	14.02.10	1
Stuttgart	Fließgewässer	Kocher	Braunsbach	16.02.10	1
Stuttgart	Fließgewässer	Kocher	Braunsbach	17.02.10	1
Stuttgart	Fließgewässer	Kocher	Braunsbach	19.02.10	1
Stuttgart	Fließgewässer	Kocher	Braunsbach	21.02.10	1
Stuttgart	Fließgewässer	Kocher	Ernsbach	31.12.09	1
Stuttgart	Fließgewässer	Kocher	Ingelfingen	Dez. 09 - Jan. 10	12
Stuttgart	Fließgewässer	Kocher	Schwöllbronn	10.12.09	1
Stuttgart	Fließgewässer	Kocher	Schwöllbronn	14.12.09	12
Stuttgart	Fließgewässer	Kocher	Untermünkheim	12.11.09	2
Stuttgart	Fließgewässer	Kocher	Untermünkheim	23.11.09	1
Stuttgart	Fließgewässer	Kocher	Untermünkheim	05.12.09	3
Stuttgart	Fließgewässer	Kocher	Untermünkheim	30.12.09	1
Stuttgart	Fließgewässer	Kocher	Untermünkheim	08.01.10	1
Stuttgart	Fließgewässer	Kocher	Untermünkheim	14.01.10	1
Stuttgart	Fließgewässer	Kocher	Untermünkheim	02.02.10	1
Stuttgart	Fließgewässer	Kocher	nicht bekannt	nicht bekannt	3
Stuttgart	Fließgewässer	Kocher	unbekannt	nicht bekannt	6
Stuttgart	Fließgewässer	Main	unbekannt	16.09. - 15.03.	11
Stuttgart	Fließgewässer	Murr	Affalterbach	nicht bekannt	2
Stuttgart	Fließgewässer	Murr	Steinheim	nicht bekannt	14
Stuttgart	Fließgewässer	Neckar	Neckartailfingen	Sept. 09 - Feb. 10	9
Stuttgart	Fließgewässer	Neckar	Nürtingen V, Nürtingen-Raidwangen	13.12.09	1
Stuttgart	Fließgewässer	Neckar	Nürtingen V, Nürtingen-Raidwangen	15.12.09	1
Stuttgart	Fließgewässer	Neckar	Nürtingen V, Nürtingen-Raidwangen	19.01.10	1
Stuttgart	Fließgewässer	Neckar	Nürtingen V, Nürtingen-Raidwangen	24.01.10	1
Stuttgart	Fließgewässer	Neckar	Nürtingen V, Nürtingen-Raidwangen	25.02.10	1
Stuttgart	Fließgewässer	Neckar	Nürtingen V, Nürtingen-Raidwangen	04.03.10	1
Stuttgart	Fließgewässer	Neckar	Nürtingen VII, Nürtingen-Zizishausen	25.10.09	1
Stuttgart	Fließgewässer	Neckar	Nürtingen VII, Nürtingen-Zizishausen	14.11.09	1
Stuttgart	Fließgewässer	Neckar	Oberboihingen	15.11.09	1

Regierungsbezirk	Gewässerart	Gewässer	Jagdbezirk, Ort	Datum	Anzahl
Stuttgart	Fließgewässer	Neckar	Wendlingen-Bodelshofen, Lauter (Neckarzufluss)	Sept. 09 - Feb. 10	10
Stuttgart	Fließgewässer	Neckar-Altarm	Esslingen I	23.01.10	1
Stuttgart	Fließgewässer	Neckar-Altarm	Esslingen I	30.01.10	2
Stuttgart	Fließgewässer	Neckar-Altarm	Esslingen I	13.02.10	1
Stuttgart	Fließgewässer	Neckar-Altarm	Esslingen I	26.02.10	2
Stuttgart	Fließgewässer	Neckar-Altarm	Esslingen I, Altbach	05.02.10	2
Stuttgart	Fließgewässer	Neckar-Altarm	Esslingen I, Altbach	20.02.10	2
Stuttgart	Fließgewässer	Neckar-Altarm	Esslingen I, Altbach	27.02.10	2
Stuttgart	Fließgewässer	Neckar-Altarm	Neckar alt	nicht bekannt	3
Stuttgart	Fließgewässer	Rems	Beutelsbach	30.12.09	6
Stuttgart	Fließgewässer	Rems	Beutelsbach	15.01.10	2
Stuttgart	Fließgewässer	Rems	Beutelsbach	20.02.10	1
Stuttgart	Fließgewässer	Rems	Neustadt	15.12.09	2
Stuttgart	Fließgewässer	Rems	Waiblingen-Feld	07.11.09	3
Stuttgart	Fließgewässer	Rems	Waiblingen-Feld	21.11.09	2
Stuttgart	Fließgewässer	Rems	Waiblingen-Feld	19.12.09	4
Stuttgart	Fließgewässer	Rems	unbekannt	nicht bekannt	10
Stuttgart	Fließgewässer	Rot	Oberrot V, Hausen-Markungsgrenze	04.01.10	1
Stuttgart	Fließgewässer	Rot	Oberrot V, Hausen-Oberrot	27.12.09	2
Stuttgart	Fließgewässer	Rot	Oberrot V, Hausen-Oberrot	28.12.09	1
Stuttgart	Fließgewässer	Tauber	unbekannt	16.09. - 15.03.	66
Stuttgart	Stehendes Gewässer	Neckartalsee	Besigheim	nicht bekannt	31
Stuttgart	keine Angabe	keine Angaben	keine Angabe	keine Angaben	24
Tübingen	Fließgewässer	Ablach	Bichtlingen, Saudorf	16.09.09 - 15.03.10	1
Tübingen	Fließgewässer	Ablach	Blochingen-Süd, Mengen	05.01.10	2
Tübingen	Fließgewässer	Ablach	Blochingen-Süd, Mengen	09.01.10	1
Tübingen	Fließgewässer	Ablach	Blochingen-Süd, Mengen	15.01.10	1
Tübingen	Fließgewässer	Ablach	Mengen-Rulfingen	16.09.09 - 15.03.10	14
Tübingen	Fließgewässer	Blau	Gem. Blaustein	nicht bekannt	4
Tübingen	Fließgewässer	Donau	Blochingen-Süd, Mengen	05.01.10	3
Tübingen	Fließgewässer	Donau	Blochingen-Süd, Mengen	09.01.10	2
Tübingen	Fließgewässer	Donau	Blochingen-Süd, Mengen	15.01.10	4
Tübingen	Fließgewässer	Donau	Gem. Ehingen	nicht bekannt	1
Tübingen	Fließgewässer	Donau	Gem. Munderkingen	nicht bekannt	10
Tübingen	Fließgewässer	Donau	Gem. Rottenacker	nicht bekannt	10
Tübingen	Fließgewässer	Donau	Gem. Öpfingen	nicht bekannt	12
Tübingen	Fließgewässer	Donau	Wiblingen I	30.11.09	1
Tübingen	Fließgewässer	Donau	Wiblingen II	13.02.10	7
Tübingen	Fließgewässer	Donau	Wiblingen II	27.02.10	6
Tübingen	Fließgewässer	Donau	Wiblingen II	13.03.10	3
Tübingen	Fließgewässer	Eyach	Haigerloch-Stetten, Haigerloch	20.02.10	1
Tübingen	Fließgewässer	Eyach	Haigerloch-Weildorf, Haigerloch	06.03.10	1
Tübingen	Fließgewässer	Eyach	Haigerloch-Weildorf, Haigerloch	07.03.10	1
Tübingen	Fließgewässer	Eyach	Haigerloch-Weildorf, Haigerloch	12.03.10	1
Tübingen	Fließgewässer	Eyach	Haigerloch-Weildorf, Haigerloch	14.03.10	1
Tübingen	Fließgewässer	Große Lauter	Hayingen-Indelhausen-Weiler, Indelhausen	05.01.10	1
Tübingen	Fließgewässer	Große Lauter	Hayingen-Indelhausen-Weiler, Münzdorfer Brücke	05.11.09	1
Tübingen	Fließgewässer	Große Lauter	Hayingen-Indelhausen-Weiler, Weiler	12.12.09	1
Tübingen	Fließgewässer	Große Lauter	Hayingen-Indelhausen-Weiler, Weiler	20.12.09	1
Tübingen	Fließgewässer	Iller	Gem. Balzheim	nicht bekannt	5
Tübingen	Fließgewässer	Iller	Gem. Dietenheim	nicht bekannt	3
Tübingen	Fließgewässer	Iller	Kirchberg Nord	16.09.09 - 28.02.10	15
Tübingen	Fließgewässer	Lauchert	AH, Hettingen	16.01.10	2
Tübingen	Fließgewässer	Lauchert	AH, Hettingen	18.01.10	1
Tübingen	Fließgewässer	Lauchert	AH, Hettingen	14.02.10	2
Tübingen	Fließgewässer	Lauchert	AH, Hettingen	01.03.10	1
Tübingen	Fließgewässer	Lauchert	Hettingen-West, Hettingen	12.01.10	2
Tübingen	Fließgewässer	Lauchert	Veringenstadt-Hermentingen West	29.11.09	1
Tübingen	Fließgewässer	Lauchert	Veringenstadt-Hermentingen West	13.12.09	1
Tübingen	Fließgewässer	Lauchert	Veringenstadt-Hermentingen West	20.12.09	2
Tübingen	Fließgewässer	Lauchert	Veringenstadt-Hermentingen West	28.12.09	2
Tübingen	Fließgewässer	Lauchert	Veringenstadt-Hermentingen West	03.01.10	1
Tübingen	Fließgewässer	Lauchert	Veringenstadt-Hermentingen West	06.01.10	1
Tübingen	Fließgewässer	Lauchert	Veringenstadt-Hermentingen West	20.01.10	1
Tübingen	Fließgewässer	Lauchert	Veringenstadt-Hermentingen West	27.01.10	4
Tübingen	Fließgewässer	Lauchert	Veringenstadt-Hermentingen West	30.01.10	2
Tübingen	Fließgewässer	Lauchert	Veringenstadt-Hermentingen West	02.02.10	1
Tübingen	Fließgewässer	Lauchert	Veringenstadt-Hermentingen West	05.02.10	2
Tübingen	Fließgewässer	Lauchert	Veringenstadt-Hermentingen West	08.02.10	1
Tübingen	Fließgewässer	Lauchert	Veringenstadt-Hermentingen West	13.02.10	1
Tübingen	Fließgewässer	Lauchert	Veringenstadt-Hermentingen West	14.02.10	2
Tübingen	Fließgewässer	Lauchert	Veringenstadt-Hermentingen West	11.03.10	2
Tübingen	Fließgewässer	Lauchert	Veringenstadt-Hermentingen West	12.03.10	2
Tübingen	Fließgewässer	Lauchert	Veringenstadt-Hermentingen West	14.03.10	1
Tübingen	Fließgewässer	Lauchert	Veringenstadt-Hermentingen West	15.03.10	1

Regierungsbezirk	Gewässerart	Gewässer	Jagdbezirk, Ort	Datum	Anzahl
Tübingen	Fließgewässer	Nau	Gem. Langenau	nicht bekannt	38
Tübingen	Fließgewässer	Neckar	Rottenburg-Kiebingen	nicht bekannt	2
Tübingen	Fließgewässer	Neckar	TÜ-Hirschau	nicht bekannt	4
Tübingen	Fließgewässer	Neckar	TÜ-Kilchberg	nicht bekannt	1
Tübingen	Fließgewässer	Neckar	TÜ-LustnauSüd/ Ost	nicht bekannt	3
Tübingen	Fließgewässer	Neckar	TÜ-Pfrondorf	nicht bekannt	3
Tübingen	Fließgewässer	Ostrach	Mengen-Rosna	15.11.09	1
Tübingen	Fließgewässer	Ostrach	Mengen-Rosna	06.12.09	1
Tübingen	Fließgewässer	Riss	Biberach Nord	16.09.09 - 28.02.10	1
Tübingen	Fließgewässer	Riss	Schemmerhofen Süd	16.0909 - 28.02.10	1
Tübingen	Fließgewässer	Riss	Schemmerhofen-Schemmerberg	16.09.09 - 28.02.10	11
Tübingen	Fließgewässer	Rot	Achstetten-Stetten	16.09.09 - 28.02.10	6
Tübingen	Fließgewässer	Rot	Burgrieden Rot	16.09.09 - 28.02.10	1
Tübingen	Fließgewässer	Rot	Gem. Erbach	nicht bekannt	10
Tübingen	Fließgewässer	Schussen	Stocken, Kasernen	08.01.10	1
Tübingen	Fließgewässer	Schussen	Stocken, Kasernen	14.01.10	1
Tübingen	Fließgewässer	Zwiefalter Aach	Gauingen, Zwiefalten	01.10.09	2
Tübingen	Fließgewässer	Zwiefalter Aach	Gauingen, Zwiefalten	15.10.09	1
Tübingen	Fließgewässer	Zwiefalter Aach	Gauingen, Zwiefalten	12.11.09	1
Tübingen	Fließgewässer	Zwiefalter Aach	Gauingen, Zwiefalten	nicht bekannt	12
Tübingen	Fließgewässer	Zwiefalter Aach	Sonderbuch, Gossenzugen	11.11.09	3
Tübingen	Fließgewässer	Zwiefalter Aach	Sonderbuch, Gossenzugen	08.01.10	2
Tübingen	Fließgewässer	Zwiefalter Aach	Sonderbuch, Gossenzugen	18.01.10	2
Tübingen	Stehendes Gewässer	Lichternsee	Wiblingen I	18.11.09	2
Tübingen	Stehendes Gewässer	Roter Weiher	Roter Weiher	29.09.09	1
Tübingen	Stehendes Gewässer	Roter Weiher	Roter Weiher	03.10.09	2
Tübingen	Stehendes Gewässer	Roter Weiher	Roter Weiher	04.10.09	1
Tübingen	Stehendes Gewässer	Roter Weiher	Roter Weiher	06.10.09	1
Tübingen	Stehendes Gewässer	Roter Weiher	Roter Weiher	09.10.09	1